

# La Gessera de Caseres: 1914-2014. De Juan Cabré i Pere Bosch Gimpera al Grup de Recerca Seminari de Protohistòria i Arqueologia de la Universitat Rovira i Virgili

La Gessera de Caseres: 1914-2014. From Juan Cabré and  
Pere Bosch Gimpera to the Research Group Seminari de  
Protohistòria i Arqueologia de la Universitat Rovira i Virgili

JORDI DILOLI

Universitat Rovira i Virgili

Av. Catalunya, 35, E-43002 Tarragona

jordi.diloli@urv.cat

En aquest article es descriu la història del jaciment de La Gessera de Caseres (Terra Alta, Tarragona), des de la seva descoberta fins a la seva recuperació per part del Grup de Recerca *Seminari de Protohistòria i Arqueologia* (GRESEPIA) de la Universitat Rovira i Virgili. S'hi ressenyen els treballs de l'Institut d'Estudis Catalans, el glossari de les troballes, les revisions dels materials efectuades durant els anys 70 i les noves interpretacions d'inicis del segle xx, amb les propostes cronològiques pertinents, fins a la darrera intervenció, que ha permès suggerir una funcionalitat i unes fases d'ocupació definitives per al mateix.

## PARAULES CLAU

ARQUEOLOGIA IBÈRICA, PROTOHISTÒRIA, ALGARS, PRIMERA EDAT DEL FERRO, CATALUNYA, ARQUITECTURA DIFERENCIAL

This article chronicles the archaeological site at La Gessera in the municipality of Caseres (Terra Alta, Tarragona) from its initial discovery to its recovery by the *Protohistory and Archaeology Seminary Research Group* (GRESEPIA) of the Universitat Rovira i Virgili. We analyse the work carried out by the Institut d'Estudis Catalans (IEC, or Institute of Catalan Studies), the inventory of findings, the review of materials conducted in the 1970s, the new interpretations that were made at the beginning of this century (with their proposals on chronology), and the most recent interventions, which have led to definitive proposals on the site's functionality and stages of occupation.

## KEYWORDS

IBERIAN ARCHAEOLOGY, PROTOHISTORY, ALGARS, EARLY IRON AGE, CATALONIA, DIFFERENTIATED ARCHITECTURE

## Introducció

El jaciment arqueològic de La Gessera de Caseres (Terra Alta) ha estat, des de la seva excavació, un espai emblemàtic per a la protohistòria peninsular. A inicis del segle xx, concretament l'any 1914, l'Institut d'Estudis Catalans (IEC) va mostrar interès per excavar alguns dels principals jaciments a les valls dels rius Matarranya i Algars, essent el jove Pere Bosch Gimpera l'encarregat de portar a terme les intervencions. La primera es va efectuar a La Gessera, un nucli que l'arqueòleg barceloní excavaria en la seva totalitat, donant-li així un lloc en la historiografia arqueològica espanyola. El jaciment, descrit per Bosch com un «poblat ibèric format per un carrer, a banda i banda del qual hi ha les habitacions» (Arxiu de l'IEC, acta del 14.10.1914), s'ha esmentat en nombroses obres de síntesi, revisant-se i reinterpretat en diverses ocasions, sobretot a partir del darrer quart del segle xx, sempre segons les dades aportades pel propi Bosch i amb molt poques contribucions innovadores que afegissin més informació a la ja existent. Una visió continuïsta que es va depassar l'estiu de 2014, quan l'Ajuntament de Caseres va sol·licitar al Grup de Recerca Seminari de Protohistòria i Arqueologia (GRESEPIA), de la Universitat Rovira i Virgili, la recuperació i adequació del jaciment, amb vista a la seva rehabilitació patrimonial. Aquesta iniciativa pretenia, 100 anys després de la intervenció de l'IEC, restablir materialment el valor del jaciment protohistòric de La Gessera, una tasca que incloïa la neteja de l'indret, la consolidació de les estructures conservades i la seva museïtzació. Fou així com, en el transcurs d'aquests treballs, es van poder revisar fil per randa les dades de l'excavació efectuada per Bosch Gimpera, diaris, materials i interpretacions, alhora que «reexcavar» el nucli, localitzant-s'hi un nivell identificat en el seu moment per Bosch com a natural, però que formava part del substrat arqueològic, i que va aportar noves dades sobre el bastiment del jaciment. Tot aquest treball ha permès actualitzar la informació sobre aquest important nucli protohistòric, del qual s'ha establert una seqüenciació cronològica, ara sí, definitiva.

## Situació

El jaciment arqueològic de La Gessera es troba situat al municipi de Caseres, a la comarca de la Terra Alta (Tarragona). La seva ubicació, sobre un turonet que s'eleva al marge dret del riu Algars, amb una immillorable visibilitat del seu entorn, li aporta una important condició estratègica, que es veu potenciada per la dificultat d'accés, ja que **únicament** és practicable pel costat nord-est. És evident que el seu emplaçament va ser escollit deliberadament, no únicament amb finalitats defensives, sinó amb l'objectiu de controlar un determinat tram del riu Algars, concebut tant des d'un punt de vista de camí natural com d'abastiment permanent d'un recurs indispensable com és l'aigua corrent. La seva alçada relativa li permet, a més, establir contacte visual amb altres assentaments coetanis del seu entorn, situats més enllà del riu Algars (fig. 1).

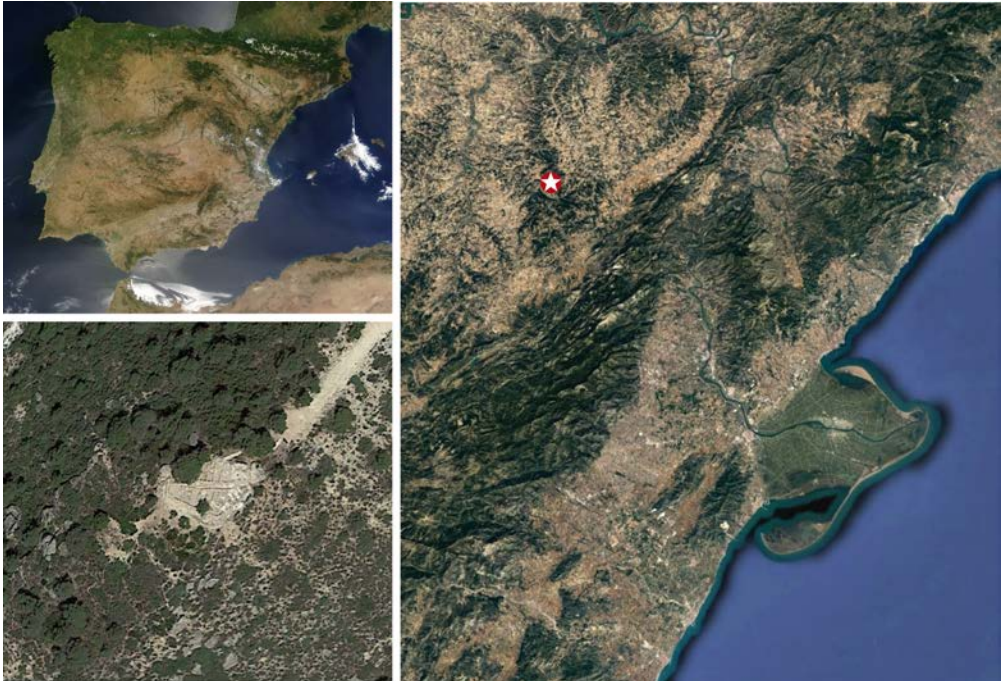


Figura 1. Situació del jaciment arqueològic de La Gessera de Caseres (Terra Alta, Tarragona).

## La descoberta: Juan Cabré Aguiló (1882-1947)

Les primeres intervencions arqueològiques efectuades a La Gessera van ser obra de Juan Cabré. L'arqueòleg aragonès va intervenir al jaciment, que ell anomenava Puch, molt a inicis del segle xx, segurament l'any 1902, si bé la primera menció a La Gessera no apareixeria fins l'any 1908 al *Boletín de Historia y Geografía del Bajo Aragón (BHGBA)* de setembre i octubre, on el propi Cabré descrivia el jaciment: «Compite con el anterior en elevación e inaccesibilidad; pero es más reducida su extensión. Conservada, está mejor. Pobrísimo de objetos, se limita a tener en cada departamento una ó dos urnas, acompañadas de algunos, pocos, objetos de otra clase; carencia absoluta de *pondus*; de *fusayolas* solo recogí una. Las cámaras, muy estrechas; todo parece indicar la ausencia de poseedores acomodados» (Cabré, 1908: 228).

Santiago Vidiella Jasá (1860-1929), en la mateixa publicació que Cabré, descrivia la riquesa arqueològica de la regió, descrivint alguns jaciments de la zona, parlant també de La Gessera: «Otros han engrandecido después de 1903 el catálogo de los conocidos, así en tierras de Calaceite como fuera de ellas. Basta citar el llamado *Piuró del Barranc Fondo* (Mazaleón) y el también titulado *Puch* (Caseras), cada uno en su picacho eminentísimo, muy próximos, respectivamente, a los ríos Matarranya y Algás. Con algún fruto se ha desmontado en ambos parte de la superficie» (Vidiella, 1908: 212).



**Figura 2.** Croquis de La Gessera, i alguns dels materials exhumats, dibuixat per J. Cabré i publicat al *Catálogo artístico-monumental de la provincia de Teruel* (1909-1910: 133).

Malauradament, les dades sobre aquests primers treballs de Juan Cabré resten inèdites, exceptuant el que ell mateix va publicar al *BHGBA*, o la menció que en fa al *Catálogo Artístico-Monumental de la Provincia de Teruel*, un treball d'encàrrec que li fou encomanat per descriure, entre d'altres aspectes del patrimoni de la província, el poblament protohistòric de la zona del Baix Aragó. En aquesta obra de quatre volums, l'arqueòleg calaceità va fer, com era lògic pel seu coneixement del mateix, una especial menció a l'assentament de Sant Antoni de Calaceit. És així com, al volum I, referint-se a l'ocupació de l'entorn d'aquest jaciment, anomena els poblats del Tossal Redó, les Ombries, el Mas de Madalenes, o La Gessera —«otro Puch (Caseras)»—, això sí, indicant que aquests jaciments son «más humildes, es verdad, però por lo mismo más desconocidos y menos explorados». A la pàgina 133 del mateix manuscrit presenta la làmina 60, on hi ha la descripció de les figures 80 (1 i 2) i 81 (3), corresponent aquesta última a un plànol del que anomena «fuerte ibérico del monte Puch (Caseras): materiales de construcción; modo de construir los muros del interior y exterior y fragmentos de objetos de esta estación. Como tiene muchos puntos de contacto este yacimiento con el de S. Antonio y aunque el primero ya radica en terrenos de la jurisdicción de la provincia de Tarragona, por estar solo distanciados cinco kilometros ser los dos la misma época me ha parecido oportuno

incluirlo en el presente trabajo para que pueda servir de estudio comparativo» (Cabré, 1909-1910: 133)<sup>1</sup> (fig. 2).

Enrique Vallespí recupera la dada de la descoberta de La Gessera per Cabré quan explica com aquest, al seu municipi, «realizaba, “casi sin descanso”, “excavaciones por cuenta propia” más o menos cortas y “catas de mero tanteo” en los poblados dados a conocer años antes, en 1896, como hemos indicado, por Vidiella, principalmente San Antonio, Tossal Redó y Castellans y en otros por él controlados, Umbrías de Calaceite y en los colindantes pueblos de Cretas, Mas de Madalenes, y de Caseres, en la provincia de Tarragona, el Puig de la Gessera, cuyas tareas intermitentes, realizadas mientras cursaba en Zaragoza dibujo y pintura en la Escuela de Artes y Oficios y en el estudio de Mariano Oliver, como discípulo, se prolongarían varios años, quedando sin publicar hasta 1908 y 9» (Vallespí, 2001: 62).

Val a dir que, després d'aquests treballs, de curta durada, Cabré va abandonar l'excavació de La Gessera per centrar-se en les intervencions al poblament ibèric de Sant Antoni de Calaceit.

## La intervenció arqueològica de l'Institut d'Estudis Catalans. Els treballs de Bosch Gimpera (1891-1974)

El jaciment de La Gessera cobraria nou protagonisme l'estiu de 1914 quan, traslladat Juan Cabré a Madrid durant la segona dècada del segle xx, les seves noves obligacions el van obligar a abandonar en certa manera el treball que havia portat a terme fins aleshores a la comarca del Matarranya, fet que va propiciar la intervenció de l'IEC a la regió, sobretot de la mà de Matías Pallarès, esperonat per la importància que se li intuïa al jaciment de Sant Antoni de Calaceit. D'aquesta manera, l'any 1914, el secretari-relator de la Junta de la Secció Històrico-Arqueològica (SHA) de l'IEC, Francesc Martorell, indicava a l'informe mensual de la secció que Matías Pallarès, col·laborador de la mateixa, havia presentat una sèrie de materials i planimetries de diversos jaciments de Calaceit, Caseres i Maçalió, sol·licitant suport econòmic per intervenir-hi (Gracia i Fullola, 2008: 132). Si bé Pallarès va proposar els directors de les intervencions, entre els quals es trobava el mestre de Caseres Àngel Esteve, a suggeriment de Martorell es va nomenar un jove Pere Bosch Gimpera, recent retornat d'Alemanya, per fer-les efectives.

L'arqueòleg barceloní, format a la Universitat de Barcelona, havia rebut l'any 1911 una pensió de la Junta de Ampliación de Estudios (JAE) per continuar la seva instrucció en religió i mitologia gregues a Alemanya, sota la direcció d'Ulrich von Wilamowitz-Moellendorff. Aquest, conjuntament amb August Frickhenhaus i Hubert Schmidt, es con-

1. Aquest mateix treball sobre Sant Antoni de Calaceit, amb les adequacions corresponents, fou publicat per Francisco Burillo a la revista *Kalathos*, 3-4 (1983-1984: 18-49) com un homenatge a Juan Cabré, amb motiu del centenari del seu naixement.

vertirien en els seus mentors a la Universitat, permetent-li l'accés als millors especialistes en hel·lenisme i, per extensió, en arqueologia i en prehistòria (Gracia, 2010: 162), fet que acabaria marcant bona part de la recerca de Bosch Gimpera, ja que suposaria un canvi crucial en l'orientació de la seva carrera, convertint la cultura ibèrica a través del seu estudi material en el tema de la seva tesi doctoral, *El problema de la ceràmica ibèrica*, presentada a Madrid el 1913. Gaudint de la segona pensió de la Junta, l'esclat de la Primera Guerra Mundial va propiciar el seu retorn des d'Alemanya, ja amb una bona formació teòrica en arqueologia, i uns nous interessos acadèmics i laborals, entre els quals es trobava la possibilitat de desplaçar-se a Madrid, contractat per la Comisión de Investigaciones Paleontológicas y Prehistóricas (Gracia, 2017). Fou en aquest context quan Francesc Martorell, antic amic seu, a qui havia conegut cursant el doctorat a Madrid (Gracia, 2010) i molt interessat per la importància que podia tenir la recerca a la zona del Matarranya, li va oferir la possibilitat de dirigir les intervencions arqueològiques al Matarranya i sud de Catalunya que encetava l'IEC (Gracia i Fullola, 2008; Gracia, 2017), de forma que al setembre de 1914, havent visitat els jaciments de la zona, Bosch Gimpera iniciava la seva singladura arqueològica al municipi de Caseres, a la província de Tarragona. Valgui dir que alguns investigadors han apuntat que els seus primers treballs de camp foren en terres aragoneses (Mederos, 1999: 16; Cortadella, 2011: 213; Fernández-Posse, 2015: 14), essent aquesta una informació incorrecta, ja que si bé el projecte de l'IEC pretenia i, de fet, va intervenir en aquest territori, el primer jaciment excavat totalment per Bosch Gimpera fou La Gessera, al municipi de Caseres, a la Terra Alta (Tarragona).

El propi Bosch descriuria anys després les seves singladures per arribar a l'indret, on, amb tan sols 23 anys, començaria la seva veritable formació de camp: «En els primers anys de les excavacions, el viatge era com fer una expedició a un país exòtic. En 1914 s'anava en tren a Tortosa on es passava la nit i a les cinc del matí, una mena de cotxe-diligència us conduïa fins el Pinell: aquí es transbordava a una tartana i xano-xano us deixava a Gandesa des d'on una altra tartana us portava a Calaceit on hi arribàveu a les tres de la tarda. Es donava el cas que en aquell any jo m'havia d'aturar a Caseres —l'últim poblet de Catalunya— així que des de Gandesa el darrer trajecte el vaig haver de fer en un carro damunt de cistelles de verdura, aviram, sacs de patates i d'altres vitalles» (Bosch Gimpera, 1969: 150).

Aquest tortuós recorregut no havia de ser un hàndicap per a l'investigador català, que després de l'inici a Caseres va tenir l'oportunitat d'excavar a Sant Antoni o al Tossal Redó, a Calaceit, entre d'altres importants jaciments de la regió. Cal apuntar, però, per ajustar-nos a la realitat, que el jove Bosch no va elegir inicialment La Gessera com a objectiu de la seva investigació, sinó que els seus primers temptejos els va fer al jaciment de la Serra Mitjana, situat també al terme de Caseres, treballs que abandonaria ràpidament degut als pobres resultats assolits, tal com ho reflectia ell mateix en una carta enviada al seu amic Francesc Martorell, durant el setembre de 1914: «Kikete! Se reb la teva emocionant carta i se't comuniquen les novetats que hi ha. S'ha comensat a excavar a Caseras. El primer dia varem provar a Serra Mitjana amb escàs exit. Ho deixarem corre per a tornarhi més tard

amb més mètode, car interessant prou ho és. Un (?) lloc ahont caves una zanja grossa en un recinte del que'n queda clar els murs de les quatre parets i trobes dos testos mentres que't passejes per la cresta de la muntanya i et canses de recollir fragments de sigilata i de ceràmica ibèrica. En cambi a la Jesera que atacàrem ahir i avui ens cobrirem de gloria; hem descobert ja ben bé dos departaments y el tros de carrer d'entre mitj i encara que les troballes no son molt riques compensen a lo menos la feina; ceràmica (encara que casi gens pintada) amb la que per ase es poden reconstruir quatre o cinc vasos mes ò menys complerts i mahons de construcció molt mal cuits amb una mena de marques i restes d'estuc. Sembla que's tracta d'un poblat ibèric algo tronat. Hem pelat també el llamado tumulo amb fracàs i sembla que es tracta d'un munt de pedres fet per uns guipaires. Després probarem també de fer lo que's pugui'à un altre turó que s'en diu el Puig» (Carta de Bosch Gimpera a F. Martorell. EMNum-BosP-2-9. Setembre 1914).

Fou així com Bosch Gimpera va decidir començar a excavar La Gessera, iniciant en aquell moment una carrera que el portaria a ser considerat el fundador de l'arqueologia moderna catalana. Potser les paraules d'F. Gracia, al darrer paràgraf del llibre *Pere Bosch Gimpera, Universidad, política, exilio*, són la millor descripció d'aquell moment: «Dicha figura, ataviada a la moda de la Arqueología colonial alemana en el Próximo Oriente y Mesopotamia, y que contrastaba con el aspecto rudo de los obreros contratados para sus intervenciones en el área de Calaceite, se ha convertido en el icono representativo del organizador de la Arqueología científica en Cataluña. Pero en las calurosas jornadas de La Gessera, nada hacía presuponer que su influencia alcanzaría la categoría de mito» (Gracia, 2011: 26).

Recuperant els records, Bosch relata amb detall aquells primers moments: «Abans d'excavar Sant Antoni, l'any 1914 havia fet un recorregut per la comarca per a planejar els treballs i deixant Sant Antoni, que era la localitat més important, per a l'any següent. Per començar vaig fer una excavació parcial al Tossal Rodó de Calaceit i l'excavació total del petit poblat de La Gessera, a Caseres, terme veí, ja dintre de Catalunya, ençà del riu Algars, que vorejaven poblats ibèrics. Allí m'ajudà el mestre Àngel Esteve, home enginyós que havia construït una centraleta per a donar electricitat al poble. Aquella fou la meva primera excavació i el petit grup de treballadors que m'ajudaren a portar-la a cap, em van deixar un excel·lent record» [...]. «L'any 1914 es veia ja la importància de la comarca per a la cultura ibèrica i que les seves localitats arqueològiques pertanyien a diferents moments, la qual cosa fou confirmada per una excavació de prova que es feu al Tossal Rodó, el qual resultà més antic que La Gessera i aquest més antic que Sant Antoni» (Bosch Gimpera, 1969: 153).

Els resultats de la seva intervenció al jaciment es detallen perfectament a la documentació conservada de l'estada i tasques efectuades per Bosch durant aquells anys: les cartes que enviava periòdicament a l'IEC per rendir comptes del seu treball i la correspondència que mantenia amb el seu amic Martorell<sup>2</sup>, algunes d'elles emprades i reproduïdes

2. Correspondència consultada procedent de l'IEC:

- Carta de Bosch Gimpera a F. Martorell. EMNUm-BosP-2-9. Setembre 1914.
- Acta de la Junta de la SHA del 15.09.1914. Arxiu de l'Institut d'Estudis Catalans, Barcelona.
- Carta de Bosch Gimpera a F. Martorell. EMNum-BosP-2-18 (29.9.1914).

per altres investigadors en els seus treballs (Gracia i Fullola, 2008; Vallespí, 2010). Poc després, Bosch traslladaria aquesta informació, que reflectia la realitat del treball diari, als anuaris de l'IEC, on es publicarien els resultats de les actuacions del primer període, incloent-hi l'agraïment al Sr. Àngel Esteve pel seu ajut i al Sr. Tomàs Paladella Galcerà, de Caseres, propietari del Puig de la Gessera, l'autorització desinteressada per fer-hi excavacions. Així, amb el títol «Campanya arqueològica de l'Institut d'Estudis Catalans al límit de Catalunya i Aragó (Caseres, Calaceit i Maçalió)», es publicava a l'Anuari de l'IEC 1913-1914, entre les pàgines 831 i 836, la intervenció al jaciment, deixant ben palès el treball de Bosch. A l'article se situa l'assentament, es descriu l'entorn, l'accessibilitat al mateix, la conservació de les estructures i l'estratigrafia, presentant-se a la pàgina 832 la planta actualitzada, molt similar a la que en el seu dia el mateix Bosch va enviar a l'IEC, acompanyant una de les seves cartes<sup>3</sup>. Bosch caracteritza els paraments i sistemes constructius: muralla, cases, carrers, etc., reconeixent l'ús dels sòcols de pedra i aixecament de tovot, així com de part dels sostres. Especifica la dificultat de definir les portes dels diferents recintes, i, pel que fa a les llars, esmenta també la dificultat de determinar-les: «En alguns llocs de les cambres sembla reconèixer-se senyals de les llars: on n'hi ha seguretat, però, és sols a l'angle NE de M, on tocant a la paret hi havia una gran pedra grossa, estant recremat l'espai de la paret N. comprès entre aquella pedra i la paret E de la cambra» (Bosch Gimpera, 1915: 834). A partir d'aquí s'identifiquen els materials localitzats; primer la ceràmica a mà, distingint peces elaborades amb cocció reductora: «fang groller, negros»; d'altres d'oxidades: «fang menys groller i de color vermellós»; seguida de la ceràmica a torn: «fang negre, de superfície molt ben polida», i «la típica ceràmica ibèrica, de fang rosat, ben cuit, pintada amb senzilles faixes roges o línies ondulades paral·leles» (Bosch Gimpera, 1915: 835).

La darrera menció als treballs de La Gessera fou una carta emesa per l'IEC, agraint al Sr. Àngel Esteve, mestre de Caseres, l'ajut que proporcionà a Bosch durant la seva estada al municipi. Sobre aquest docent hi ha molt poca informació. Nascut a Calaceit, el 19 de febrer de 1886, les dades sobre la seva carrera professional són molt minses, si bé sabem que l'1 d'abril de 1913 va prendre possessió de l'escola de Farena (Mont-ral, Alt Camp), on va exercir molt poc temps, ja que el 24 del mateix mes li fou concedida la permuta sol·licitada amb el mestre de Caseres, José Maria Royo, traslladant-se a aquest municipi de la Terra Alta per exercir la seva professió (Tormo, 2011: 425). Al seu full de serveis, conservat a l'expedient de José Maria Royo (Arxiu de la Universitat de Barcelona, fons

— Carta de Bosch Gimpera a F. Martorell. EMNum-BosP-2-19 (2.10.1914).

— Carta de Bosch Gimpera a F. Martorell. EMNum-BosP-2-20 (12.10.1914).

— Acta de la Junta de la SHA del 14.10.1914. Arxiu de l'Institut d'Estudis Catalans, Barcelona.

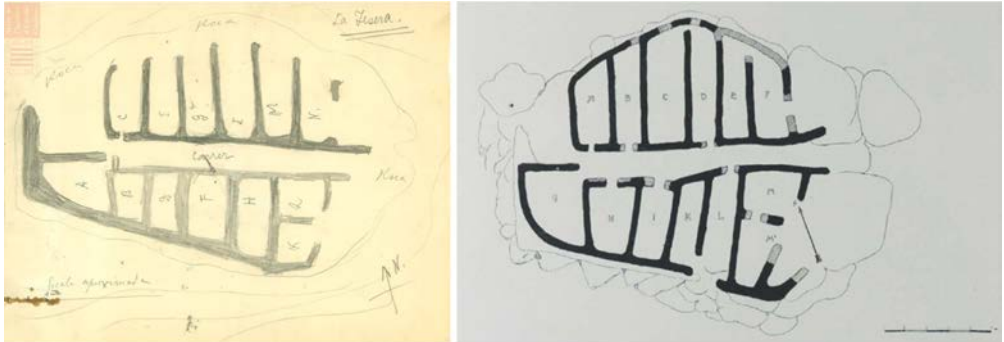
— Carta amb paper oficial de l'Institut d'Estudis Catalans (agraïment al Sr. Àngel Esteve). Datada el 23 de novembre de 1914 i escrita a màquina.

— Acta de la Junta de la SHA del 04.03.1915. Arxiu de l'Institut d'Estudis Catalans, Barcelona.

— Acta de la Junta de la SHA del 19.06.1916. Arxiu de l'Institut d'Estudis Catalans, Barcelona. Full mecanografiat. Pàgina 18.

3. EMNum-BosP-2-20, p. 16, de setembre de 1914.





**Figura 3.** Planta de La Gessera, adjunta a una carta de Pere Bosch Gimpera a Francesc Martorell (EMNum-BosP-2-20, p. 16, de setembre de 1914), i planta de La Gessera, publicada a l'Anuari de l'Institut d'Estudis Catalans 1913-1914 (Bosch Gimpera, 1915).

Expedients Personals de Mestres, lligall [21/6/3/1]), apareix com a propietari de la plaça de l'Escola pública elemental de nens des de l'abril de 1913 (Tormo, 2011: 391) (fig. 3).

A nivell oficial, amb la carta anterior quedaven tancats els treballs arqueològics al poble de Caseres, si bé encara es mencionarà el municipi un parell de vegades més als papers oficials de l'IEC, un sobre un pagament a Bosch Gimpera i l'altre descrivint la visita efectuada per membres de l'Institut a les excavacions desenvolupades en aquest territori.

La incorporació de La Gessera als estudis que sobre la cultura ibèrica estava efectuant Bosch Gimpera es feren palesos de nou a l'Anuari de 1915-1920 (1923), on a l'article «Les investigacions de la cultura ibèrica al Baix Aragó», l'arqueòleg barceloní intentava explicar el desenvolupament d'aquest període, distingint dos moments «ben caracteritzats, units per un temps de transició i amb cronologia absoluta i segura» (Bosch Gimpera, 1923: 642). En aquest treball Bosch situava La Gessera com un poblat de transició al segon període, amb predominança de la ceràmica a torn per sobre de la fabricada a mà, si bé indicant que aquesta «encara té bastant d'importància», emfatitzant que «la feta a torn és més fina, amb els ornaments pintats amb colors més sòlids que la dels poblats anteriors, semblant, però, de tipus més primitiu que la del Piuró» (Bosch Gimpera, 1923: 651). Escriu també que «comencen aquí les fusaioles», si bé «malauradament no coneixem pesos de teler de La Gessera», remarcant els canvis arquitectònics importants respecte a la primera fase (Bosch Gimpera, 1923: 651). Aquest període de transició ocuparia els «dos primers terços del segle IV» ANE (Bosch Gimpera, 1923: 666). Posteriorment, a l'Anuari de 1921-1926 (1931), es fa esment de La Gessera com un poblat típic d'aquest període de transició, sense més dades, en associació al poblat del Piuró del Barranc Fondo (Bosch Gimpera, 1931: 75).

Tot aquest treball quedava també reflectit a la premsa de l'època. Al diari *La Veu de Catalunya* es publicava el 29 de novembre de 1915 un article de Bosch Gimpera sobre la campanya de l'IEC a la zona de Caseres i Matarranya: «Aquest istiu l'Institut ha seguit a la interessant comarca fronterera de les províncies de Tarragona i Terol, les investigacions

que començaren fa uns anys amb una curta excavació de don Josep Pijoan a Calaceit, i que l'any passat es reprengueren amb les excavacions de Caseres».

El que seria rector de la Universitat de Barcelona no abandonaria mai més els estudis sobre la cultura ibèrica, i la seva experiència i tasques a Caseres hi quedarien ben palesos.

Els treballs que va efectuar a les comarques de la Terra Alta i del Matarranya foren fonamentals per introduir una metodologia arqueològica nova i un rigor científic a l'estudi de la cultura ibèrica, situant-la al mateix nivell que altres cultures mediterrànies coetànies. Bosch Gimpera va incorporar la formació que havia rebut a Alemanya a la seva recerca, identificant i datant les restes materials exhumades per determinar les diferents «cultures arqueològiques» que ocupaven físicament i cronològicament cada territori. La seva tasca va significar un gran progrés per al coneixement de la prehistòria i protohistòria peninsular, regionalitzant i ordenant cronològicament la cultura ibèrica, establint-ne uns orígens i un desenvolupament en una proposta que aniria perfilant al llarg dels anys, i on La Gessera sempre hi seria present. La seva experiència li serviria també, anys més tard i raons polítiques a banda, per dirigir el Servei d'Investigacions Arqueològiques (SIA), una institució moderna que naixia amb l'objectiu d'organitzar la recerca arqueològica efectuada a Catalunya i regions veïnes (Gracia, 2017).

L'any 1929, publicaria «La cultura ibèrica del Bajo Aragón», un treball de síntesi que formaria part del conjunt de monogràfics publicats en el marc del IV Congreso Internacional de Arqueología, realitzat a Barcelona entre els dies 23 i 29 de setembre del mateix any. En aquest estudi hi inclouria tota la recerca efectuada a la comarca del Matarranya i «la parte limítrofe de la provincia de Tarragona, con el término municipal de Caseras» (Bosch Gimpera, 1929: 5), recuperant els treballs publicats a l'Anuari, amb algunes modificacions, per proposar un esquema cronològic nou, que abastaria des del segle VII fins al III ANE, amb una etapa de transició entre dos grans períodes que ocuparia bona part del segle IV ANE, on se situaria l'ocupació del Piuró del Barranc Fondo de Massalió i de La Gessera de Caseres, indicant que «ambdós poblats tenen un tipus molt conegut que sembla una simplificació del que acusava el Tossal Redó, és a dir, dues sèries d'habitacions rectangulars senzilles (La Gessera) o dobles (Piuró) separades per un carrer i amb rastres de muralla, així com amb escales d'accés al poblat», comentant que a «la Gessera es van observar restes de llars» (Bosch Gimpera, 1929: 23-24)<sup>4</sup> i que a «La Gessera la ceràmica a mà és escassíssima, i la feta a torn predomina»<sup>5</sup>. Finalitza l'apartat amb la cronologia del Piuró i de La Gessera:

4. Aquesta afirmació és certament curiosa, ja que a l'Anuari de 1913-1914, el propi Bosch Gimpera esmenta la dificultat de confirmar les llars a La Gessera, excepte en un únic cas, que situa a la cambra M (Bosch Gimpera, 1915: 834).
5. De nou, l'afirmació d'aquesta obra no acaba de ser coincident amb la descripció que fa l'autor a l'Anuari de 1915-1920, on sí que esmenta la predominança de la ceràmica a torn, però remarcant com la fabricada a mà és important (Bosch Gimpera, 1923: 651). En aquest cas, cal esmentar que Bosch va excavar fonamentalment els nivells més moderns del jaciment, on possiblement la ceràmica a torn era més abundant que la feta a mà, si bé durant la campanya de 2014 es va poder comprovar com hi havia una fase més antiga, que encara es conservava en alguns punts del jaciment.

«Podem datar-los prudentment en el curs del segle iv, arribant al seu moment final» (Bosch Gimpera, 1929: 25).

Aquest plantejament de Bosch Gimpera es mantindria al llarg dels anys, malgrat algunes revisions que efectuaria ell mateix de la seva periodització (1932), fins que l'any 1958, al llibre *Todavía el problema de la cerámica ibérica*, endarreriria la cronologia de La Gessera al segle v ANE, establint definitivament el que ell anomenava *Període de Transició*, amb els exemples de La Gessera (500-450 aC), El Piuró del Barranc Fondo i els Castellans (450-400 aC). Concretament, una etapa en què «ja predomina la ceràmica ibèrica a torn, malgrat que no falta la feta a mà de tradició de les urnes» (Bosch Gimpera, 1958: 16), amb una cronologia de 500-450 ANE. Especifica que La Gessera «resulta datada per un *kylix* àtic, negre, sense figures, que pot col·locar-se per la seva forma en la primera meitat del segle v, coincidint amb els resultats de les excavacions del doctor Salvador Vilaseca al Coll del Moro (Tivissa, província de Tarragona)<sup>6</sup>, on es va trobar un *kylix* semblant conjuntament amb ceràmica ibèrica geomètrica simple i també amb vasos pertanyents a una supervivència de la civilització de les urnes» (Bosch Gimpera, 1958: 16). Així mateix al·ludeix a la sivella recuperada a La Gessera, «una sivella *posthallstättica* amb tres garfis, com al Coll del Moro, que s'associa a una supervivència més o menys abundant de la tradició de les urnes i amb ceràmica ibèrica ja bastant desenvolupada que pot datar-se al segle v» (Bosch Gimpera, 1958: 17).

El darrer esment al jaciment el faria l'any 1969, a la revista *Xaloc*, editada a Ciutat de Mèxic, on reafirmava la funcionalitat de La Gessera de Caseres durant la primera meitat del segle v ANE (Bosch Gimpera, 1969: 154)<sup>7</sup>.

## Després de l'Institut d'Estudis Catalans

Altres autors, a part de Bosch Gimpera, han volgut perioditzar aquest territori baixara-gonès, amb més o menys encert, esmentant o incloent La Gessera en els seus estudis, sempre, però, a partir de les dades aportades per l'arqueòleg de Barcelona. Entre aquests, cal destacar Joaquín Tomás Maigí, que va proposar l'adscripció del jaciment a una fase posterior al segle v ANE (la tercera de la seva proposta) (Tomás Maigí, 1949). Menció a part es mereix Antonio Beltrán, que l'any 1956, conjuntament amb Martín Almagro Basch i Eduardo Ripoll i Perelló, al llibre *Prehistoria del Bajo Aragón*, efectuaven una revisió de l'arqueologia d'aquesta comarca. Concretament, Antonio Beltrán Martínez, al capítol sobre el Bronze Final i l'Edat del Ferro, proposava un esquema cronològic que diferia

6. Es refereix concretament al Coll del Moro de la Serra d'Almos (Vilaseca, 1953).

7. A aquestes referències científiques, caldria afegir-n'hi una d'administrativa: el 17 de febrer del 1932, Bosch va realitzar un extens informe a la Junta de l'SHA, presentant una llista de jaciments arqueològics per als quals havia sol·licitat una protecció preventiva a la Comissió d'Urbanització de la Generalitat, entre els quals es trobava La Gessera de Caseres (Gracia, 2017: 127).

del de Bosch Gimpera, indicant que «únicamente desde el siglo iv encontramos en el valle del Ebro y zonas meridionales dependientes, conjuntos cerámicos con decoración de círculos simples junto a otras importaciones jónicas» (Beltrán, a Almagro *et al.*, 1956: 113). L'autor fa una proposta en quatre fases, essent l'última la ibèrica, i incloent La Gessera a la tercera, etapa que caracteritzava com la del «fin de la cultura y ambiente posthallstático» a la regió, amb una cronologia no anterior al segle iv ANE (Beltrán, a Almagro *et al.*, 1956: 128); així mateix, comparant La Gessera al Piuró del Barranc Fondo, diu que «los dos pueden caer en la época final de su vida en el siglo iv» (Beltrán, a Almagro *et al.*, 1956: 152).

Hem d'incloure també en aquest grup d'estudiosos Salvador Vilaseca Anguera, que, a partir de la intervenció que va realitzar al Coll del Moro de la Serra d'Almos (Tivissa, Ribera d'Ebre), comparava algunes de les troballes efectuades en aquest jaciment amb d'altres de similars aparegudes a La Gessera, com per exemple la sivella de cinturó de tres garfis amb escotadura tancada, que Bosch Gimpera va classificar entre finals del iv i la primera meitat del iii ANE, així com altres peces de tipus ceràmic, cas dels vasos ovoides, els plats pintats o altres atuells fets a mà, que serviren a l'investigador reusenc per proposar per a La Gessera una datació similar a la del Coll del Moro de la Serra d'Almos: entre el 450 i el 300 ANE, dins del seu període v (Vilaseca, 1953; Vilaseca *et al.*, 1963; Vilaseca, 1973). Cal apuntar que les revisions efectuades amb posterioritat d'aquests mateixos materials, si bé coincideixen amb el tema del paral·lelisme o similitud d'algunes peces en ambdós jaciments, puguen la cronologia del Coll del Moro de la Serra d'Almos almenys fins al segle vi ANE (Cela *et al.*, 1999), de forma que, tenint en compte aquests materials, La Gessera també s'hauria de fer retrocedir fins a, almenys, la mateixa data.

Tal com veiem, malgrat que al jaciment no s'hi torna a efectuar cap treball de camp durant el segle xx amb posterioritat a la intervenció de Bosch Gimpera, les dades que aquest va proporcionar permeten la seva inclusió i ús per definir diverses perioditzacions que intenten ordenar la seqüència protohistòrica d'aquest territori i de les seves àrees veïnes, però sense incidir massa més en el seu significat al territori, sinó de forma puntual i a cops molt específica. Cal dir, per últim, que malgrat les seves vicissituds cronològiques, marcades pels materials que s'hi van exhumar, no hi ha canvis substancials sobre l'origen i caracterització dels mateixos: ceràmica a mà, típica de la regió; ceràmica a torn, decorada amb motius geomètrics o no, i una única peça d'importació, una copa que Bosch Gimpera descrivia el 1923 com una «copa que reproduceix exactament el *kylix* grec en ceràmica a torn negrosa, però de caràcter netament indígena i sense el vernís negre brillant típic de la ceràmica grega» (Bosch Gimpera, 1923: 654) i que el 1958 passava a ser àtic (Bosch Gimpera, 1958).

Aquestes dades i percepcions es mantindran fins a mitjans dels anys 70 del segle xx, moment en què el reestudi dels materials emmagatzemats per Bosch Gimpera al Museu Arqueològic de Catalunya proporcionaria una nova visió i alguns canvis en la identificació i datació de La Gessera.

## Noves referències: Enric Sanmartí i Grego i Pierre Moret

A inicis de la dècada dels 70, Enric Sanmartí i Grego, conservador del Museu Arqueològic de Catalunya entre el 1971 i el 1985, va rebre de part del director de la institució, el Dr. E. Ripoll, l'encàrrec de revisar els fons procedents de les campanyes efectuades per l'IEC a la zona del Baix Aragó-Matarranya-Terra Alta i dipositats al Museu. Aquestes peces havien estat aportades majoritàriament per Bosch Gimpera, resultat dels seus treballs a la regió. L'encàrrec li va permetre accedir a uns materials entre els quals es trobaven, segons el mateix Sanmartí, «cerámicas finas de origen mediterráneo, que o bien fueron mal interpretadas en su momento o bien fueron sólo citadas de pasada por Bosch-Gimpera, o, incluso, en algunos casos no fueron ni tan siquiera mencionadas nunca» (Sanmartí, 1975a: 88). La importància d'aquests conjunts ceràmics per poder afinar la cronologia dels assentaments analitzats, així com la possibilitat d'ajustar les perioditzacions efectuades per Bosch Gimpera en el seu moment, foren claus per tal d'iniciar el seu estudi, entre els quals es trobaven els suposadament exhumats per Bosch Gimpera a La Gessera durant l'estiu i la tardor de 1914.

D'aquest jaciment, Enric Sanmartí en descriu 14 peces. La primera (núm. inv. 18073), una *kylix* a torn, restaurada a partir de 13 fragments, de la qual falten les nanses i una part del peu (Sanmartí, 1975a: 96). Aquesta peça ja havia estat objecte d'un estudi efectuat pel mateix autor com a part d'un conjunt de ceràmiques de procedència grega i etrusca localitzades al sud de Catalunya (Sanmartí, 1973), i més específicament, al XIII Congreso Arqueológico Nacional de Arqueología de Huelva (1973) (Sanmartí, 1975b). Sobre l'exemplar, en ressalta la deficiència en la coloració, amb zones agrisades per defecte de cocció o per cremació secundària, si bé aquesta segona possibilitat la veu poc probable. A més, esmenta que la superfície ha estat brunyida. Classificada com una *kylix* de *bucchero nero* etrusc, més concretament una imitació d'una copa de Siana, la seva datació se situa durant el tercer quart del segle VI ANE. Seguidament esmenta una nansa de crater de campana o de calze, de vernís negre brillant, amb una datació del segle IV ANE (núm. inv. 11612); un fragment de la meitat superior de la paret d'un *skyphos*, amb arrencament de nansa, situat durant el segon quart del segle IV ANE (núm. inv. 11613); un fragment de paret i vora d'un altre *skyphos*, amb la mateixa cronologia que l'anterior (núm. inv. 11624); un fragment de paret i vora d'una pàtera Lamboglia 21, de la segona meitat del IV ANE (núm. inv. 11614); un fragment de la meitat inferior d'un crater de la forma Lamboglia 40, de la primera meitat del segle III ANE (núm. inv. 11615); un altre fragment d'una peça similar a l'anterior (núm. inv. 11616); quatre fragments d'una mateixa pàtera de la forma Lamboglia 26, del taller de les «palmetes radials», de la primera meitat del segle III ANE (núm. inv. 11617); tres fragments d'una altra pàtera Lamboglia 26, amb la mateixa datació que l'anterior (núm. inv. 11618); dos fragments d'una Lamboglia 26 (núm. inv. 11619); un fragment de paret i vora d'un bol Lamboglia 27, del taller de les «petites estampilles», de la primera meitat del III ANE (núm. inv. 11620); quatre fragments d'una Lamboglia 26, del taller de les «palmetes radials», de la primera meitat del segle III ANE (núm. inv.

11621); dos fragments d'una pàtera Lamboglia B5, de la segona meitat del segle II ANE (núm. inv. 11622); i, per últim, la meitat del coll i arrencament d'una nansa Dressel 2/4, datada ja durant el primer segle de la nostra Era (núm. inv. 11623). Amb aquestes dades, l'autor elabora un quadre cronològic, on La Gessera abastaria un període d'ocupació que s'estendria, *grosso modo*, entre els segles VI ANE i I DNE, una proposta cronològica que presenta certa problemàtica, que s'ha d'examinar amb cautela.

Començant per la peça més antiga, cal dir que, de tot el conjunt analitzat, Bosch Gimpera sols anomena en els seus treballs la copa —*kylix*—, que primer considera indígena (Bosch Gimpera, 1923: 654) i posteriorment àtica (Bosch Gimpera, 1958), com ja hem indicat anteriorment. Aquesta peça, classificada per Enric Sanmartí com una copa de *bucchero nero* etrusc, té unes característiques que no fan fàcil la seva identificació cultural, si bé sembla innegable la seva adscripció cronològica al segle VI ANE. En primer lloc, la seva reconstrucció en dificulta l'estudi, impeding veure la pasta dels diferents fragments, restant sols visible l'acabat superficial, que és certament dissemblant a les produccions habituals de *bucchero nero*. El mateix Enric Sanmartí destaca la coloració deficient i la superfície brunyida, que ens situa més a prop de la interpretació de 1923 de Bosch Gimpera, que considerava aquesta peça de factura indígena i no una producció etrusca o grega. En tot cas, vista la copa, tampoc es pot descartar rotundament que pogués formar part de les produccions grises monocromes de la zona del golf del Lleó, en origen gregues, però des d'on s'hauria dispersat la seva producció pel territori immediat, fins i tot elaborant-se en tallers indígenes. La distribució d'aquests elements va molts cops associada a produccions etrusques, com s'extreu dels conjunts exhumats en alguns jaciments d'aquesta zona o més septentrionals (Nickels, 1989; Casas i Soler, 2015), podent arribar a través del comerç a regions més meridionals. D'altra banda, recuperant la proposta de la manufactura indígena, tampoc ens sorprendria una possible producció reinterpretant un model forà, tal com hem tingut l'oportunitat d'observar en altres jaciments de la zona del Matarranya-Terra Alta, que fan seves les tipologies mediterrànies, però amb lectures autòctones (Diloli *et al.*, 2018). Sigui com sigui, descartem la seva adscripció a les produccions etrusques de *bucchero nero*, proposant una classificació més versemblant als productes de tipus local o regional, de pasta grisa, que imitarien formes gregues, com podria ser la copa jònica B2, i que s'hauria de datar a partir del darrer quart del segle VI ANE, sense anar més enllà dels inicis del V ANE (fig. 4).

Pel que fa a la resta de materials enunciats per Enric Sanmartí, no apareixen ni a l'inventari ni en cap dels treballs de Bosch Gimpera referents a La Gessera, en concret, o en els seus treballs de conjunt en aquesta zona, en general. Després d'haver revisat tots els inventaris, cartes entre Bosch i l'IEC i la documentació sobre els seus treballs, no hi ha cap referència a cap peça de vernís negre com les que al Museu d'Arqueologia apareixen assignades a La Gessera. La cronologia del lot, sense considerar la *kylix* (núm. inv. 18073), presenta, com hem dit, una cronologia d'Ibèric Ple i Final (entre mitjans del segle IV i canvi d'Era) que discorda completament amb la resta de ceràmiques recuperades al jaciment, esmentades per Bosch, i que no sobrepassen en cap cas el segle V ANE, que és el període



Figura 4. Copa de La Gessera.

en què l'arqueòleg situa el jaciment. Cal apuntar també que en els recents treballs efectuats pel GRESEPIA a La Gessera (Diloli *et al.*, 2018) no s'ha recuperat cap fragment ceràmic que pugui aproximar-nos a una cronologia propera a la plantejada per Enric Sanmartí a partir de l'estudi d'aquests materials, i tampoc ha aparegut cap bocí de ceràmica de vernís negre.

I per què aquests materials es documenten com a procedents de La Gessera? Si bé estem lluny de tenir una resposta sòlida, podríem cercar el motiu en les vicissituds viscudes pel Museu en la seva llarga trajectòria, especialment durant la Guerra Civil, tal com indica Enric Sanmartí: «[...] gran parte de los materiales exhumados por el profesor Bosch-Gimpera son accesibles a la moderna investigación, dado que si una buena parte de los mismos se perdió con los avatares de la guerra civil, otra no despreciable se halla conservada en el Museo Arqueológico de Barcelona [...]» (Sanmartí, 1975a: 88). Si més no, no sabem a ciència certa d'on prové aquest petit lot ceràmic assignat a La Gessera; sols podem assegurar que als materials procedents de l'excavació de Bosch Gimpera, s'hi hauria incorporat un lot de peces aliè, que fins i tot podrien procedir del mateix territori, i que van restar com una part més del conjunt procedent de la intervenció que va realitzar Bosch al jaciment de Caseres, el 1914.

Aquest treball de Sanmartí va servir, però, de base científica per tal de marcar les fases d'ocupació del jaciment en recerques i interpretacions posteriors, que s'han estipulat, la primera, durant el segle VI ANE, i la segona, durant l'Ibèric Ple, amb una perduració fins almenys el segle II ANE, amb freqüentacions esporàdiques després del canvi d'Era; ambdues fases es trobarien separades per un hiatus durant el segle V ANE, possiblement sense abandonament (Sanmartí, 1975a: 115). Avui dia sabem que aquesta proposta és del tot incorrecta, ja que si bé és indubtable l'existència de dues fases constructives, les dades

extretes a partir de les intervencions efectuades al jaciment, el 1914 per Bosch Gimpera i el 2014 pel GRESEPIA, no permeten portar la seva ocupació més enllà del segle v ANE.

Posteriorment a Enric Sanmartí, un altre investigador que s'ha fet ressò dels treballs a La Gessera és el Dr. Pierre Moret. A l'article «Tossal Montañés y La Gessera: ¿residencias aristocráticas del Ibérico Antiguo en la cuenca media del Matarraña?», publicat a les actes de les *I Jornades d'Arqueologia. Ibers a l'Ebre. Recerca i interpretació* (Moret, 2002), l'arqueòleg francès emfatitza l'existència d'un tipus d'hàbitat fins aleshores desconegut a la vall del Matarranya, el que ell anomena residències aristocràtiques fortificades o cases-fortes. L'investigador, en un intent de lectura nou d'un fenomen en principi regional, presenta uns espais construïts, plenament integrats en la problemàtica que suscita l'emergència d'un procés d'aristocratització en aquest territori durant els segles VII i VI ANE (Moret, 2002: 65). En aquest excel·lent article, Moret ja insisteix en detalls que descarten totalment la interpretació de La Gessera com un poblat de carrer central, interpretació que feu en el seu moment Bosch Gimpera, seguint els models territorials del moment. Moret esmenta la mida diminuta del jaciment («liliputiense») —187 m<sup>2</sup>—, l'estretor dels àmbits —1,5 m<sup>2</sup>—, l'absència d'equipaments domèstics, la continuïtat arquitectònica durant quasi bé cinc segles i «la notable riquesa de su material» (Moret, 2002: 67, 2004: 19), fent aquí especial esment a les importacions gregues d'època ibèrica, un material que avui dia podem posar en dubte com a procedent de La Gessera i que l'investigador ja veu com a «absolutamente excepcional» (Moret, 2002: 67). Aquest plantejament va portar l'arqueòleg francès a efectuar un reconeixement del jaciment *in situ* l'any 2000, el qual li va permetre actualitzar la planimetria, i a partir de l'estudi acurat dels murs i de l'observació d'un tall estratigràfic efectuat de forma furtiva en una de les cambres (l'àmbit H), reinterpretar les dades proposades per Bosch Gimpera el 1914, formulant la hipòtesi de l'existència de dues fases d'habitació: la primera, durant el segle VI ANE, més concretament a partir de la segona meitat del segle VI ANE, que a més es presentava en un estrat no excavat per Bosch, intacte en alguns punts del jaciment, i la segona, deduïda a partir dels materials d'importació estudiats per E. Sanmartí, que estaria activa a partir del segle IV ANE fins a finals de l'època ibèrica; apuntava també la possibilitat que aquesta segona fase, en lloc de ser contínua, estigués separada per un hiatus entre finals del segle III ANE i el II ANE (Moret, 2002: 70). A nivell funcional, suggeria un ús de La Gessera durant aquesta segona fase com a graner fortificat (*tour-grenier*) i torre de vigilància del camí que portaria des del Coll del Moro de Gandesa a Sant Antoni de Calaceit (Moret, 2004: 19), dependent de l'assentament de la Serra Mitjana, un nucli situat relativament a prop, en una cota més baixa. En tot cas, amb les dades actuals, podem acceptar l'existència de dues fases, però com veurem més endavant, no més modernes del segle V ANE, fet que descarta totalment qualsevol coincidència en el temps entre l'ocupació de La Gessera i de la Serra Mitjana, cosa que inclou la seva funció de control de camins, alhora que graner fortificat.

Tornant a la primera fase, Pierre Moret considera La Gessera com un únic habitatge, de caràcter monumental i aparença fortificada (Moret, 2002: 71). El mateix autor afegeix el fet que entre el material s'hi troben objectes de valor importats, fet que augmenta encara més la seva rellevància. Sobre la funcionalitat de l'espai, l'associa amb les residències de famílies



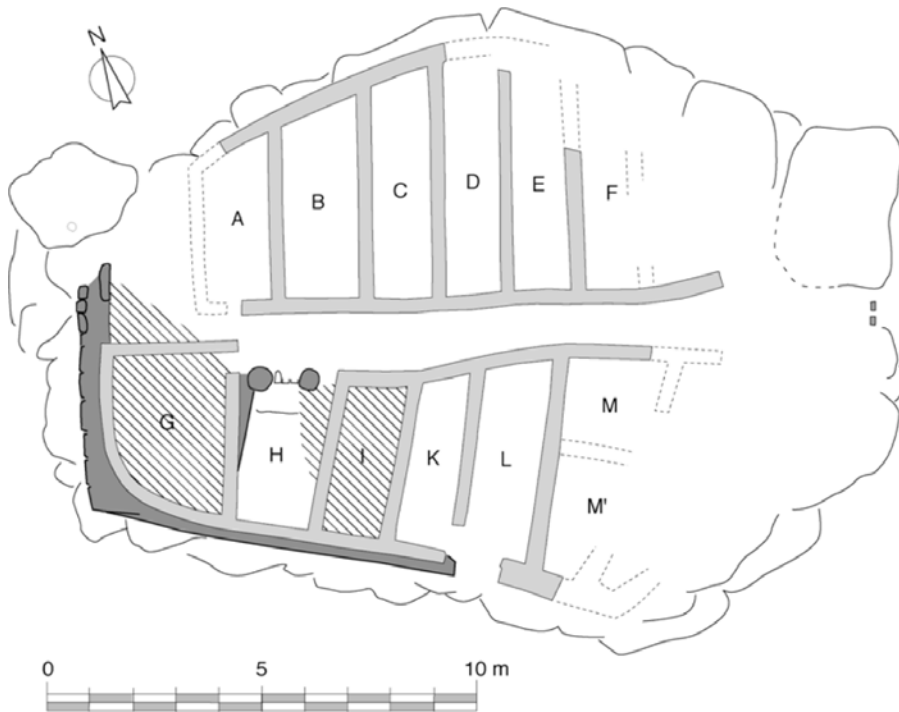


Figura 5. Planta de La Gessera segons P. Moret (2002: 69).

aristocràtiques, en un context rural, que ostentarien el poder amb una simbologia militar, representada per l'hàbitat —les cases fortificades, generalment aïllades—, i les armes que es troben presents a les tombes d'aquesta regió, en la mateixa època (Moret, 2002: 72).

Moret, aquest cop juntament amb José Antonio Benavente i Alexis Gorgues, recupera el tema de La Gessera en el llibre *Iberos del Matarraña*, publicat el 2006, on es repeteixen les dades presentades el 2002, reafirmant-se en la proposta de dues fases d'ocupació: una primera com a casa fortificada o casa-torre, del segle VI ANE, i una segona durant l'Ibèric Ple, entre el IV i el I ANE, com a magatzem fortificat, si bé especificant que aquesta interpretació no és segura, alhora que es descarta completament la seva funció com a poblament (Moret *et al.*, 2006: 169) (fig. 5).

## La redescoberta: els treballs del GRESEPIA

L'estiu de 2014, el GRESEPIA de la Universitat Rovira i Virgili, a instàncies de l'Ajuntament de Caseres, iniciava un projecte de recuperació del jaciment de La Gessera que implicava la seva reexcavació, consolidació i museïtzació, incloent-hi l'adequació de l'entorn.

Els treballs es basaven en tres premisses molt clares: la responsabilitat de reprendre les tasques arqueològiques en un dels jaciments més paradigmàtics de la protohistòria catalana; la dificultat i problemàtica que representava intervenir en un jaciment que estava excavat des de feia cent anys, sobretot a nivell interpretatiu, ja que es donava per esgotada la seva estratigrafia, i, finalment, la necessitat urgent que hi havia d'aturar el procés de degradació i abandonament que patia el jaciment des de l'excavació efectuada pel Dr. Pere Bosch Gimpera l'any 1914. Fou així que es va planificar un pla de treball que implicava la recerca documental: concretament, la revisió de la informació conservada a l'IEC i els diaris i apunts que va fer Bosch Gimpera durant la seva estada a Caseres, la revisió dels materials exhumats durant la campanya de 1914 i la intervenció pròpiament dita al jaciment.

No repetirem aquí les tasques desenvolupades a l'espai arqueològic, que es poden visualitzar *in situ*, o a la recent publicació de la *Tribuna d'Arqueologia 2015-2016*, «Darrere els passos de Bosch Gimpera. Un projecte arqueològic global per recuperar el jaciment de La Gessera de Caseres (Terra Alta)» (Diloli *et al.*, 2018), on estan profusament explicades. Valgui dir que els resultats foren millors del que s'esperava, perquè si bé a nivell estructural el jaciment havia sofert bastants desperfectes, amb una afectació sobretot en antigues parets que a inicis del segle xx conservaven alçades d'entre 80 i 100 cm i ara estaven parcialment enderrocades, les línies arquitectòniques principals continuaven dempeus, de forma que, com a mínim, es podia actualitzar la planimetria i s'obria la possibilitat de remuntar els murs a partir de les fotografies de l'època de l'IEC. A partir d'aquí, es van tornar a identificar tots els àmbits visibles, assignant una numeració específica a cadascuna de les cambres, partint del plànol de Bosch Gimpera —dibuixat realment per Àngel Esteve— (Bosch Gimpera, 1915: 832, fig. 61): A1-F, A2-E, A3-D, A4-C, A5-B, A6-A, A7-L, A8-K, A9-I, A10-H, A11-G, A12-M i A13-M'. D'aquesta manera, era més fàcil tenir constància de quins elements estructurals havien perdurat des de la seva excavació feia cent anys, quins s'havien erosionat o malmès i quins s'havien perdut totalment. Així mateix, es confirmava la impressió de Pierre Moret sobre el fet que l'estratigrafia no estava esgotada, i que la primera fase d'ocupació encara era present sota el sòl d'algunes cambres, excavant-se, aquest cop sí, fins a exhaurir totalment l'estratigrafia. Aquesta estava caracteritzada per tenir una seqüència de sedimentació força homogènia, composta per uns nivells argilosos presents en la majoria d'àmbits, que es correspondrien amb la segona fase d'ocupació, i que cobrien gairebé sempre uns estrats molt semblants en composició però de tonalitat més groguenca, documentats també en la major part dels àmbits, conformant la primera fase d'ocupació, que s'estenia per sota de tot el conjunt de parets que afaiçona la trama urbana del nivell més modern.

Posteriorment, després d'una exhaustiva tasca de documentació gràfica i fotogràfica de totes les estructures exhumades durant la nostra intervenció, incloent-hi l'ús de fotografia aèria a través d'un dron, es va procedir a consolidar tots els murs conservats al jaciment amb la intenció d'evitar els riscos d'una nova degradació del mateix, per, finalment, efectuar la museïtzació de tot l'assentament, reomplint els àmbits i espais de circulació amb grava, adequant els accessos i senyalitzant l'espai arqueològic (fig. 6).

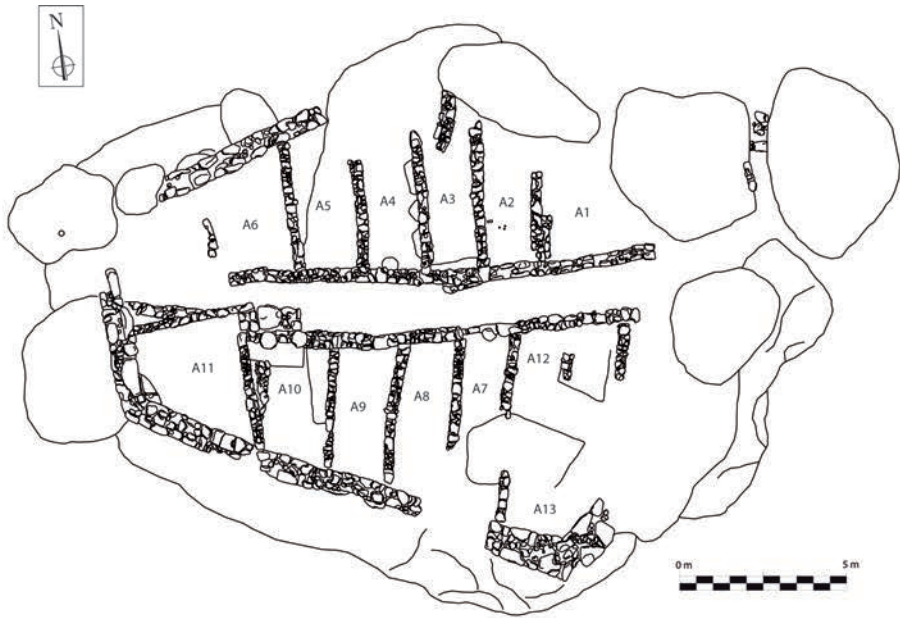


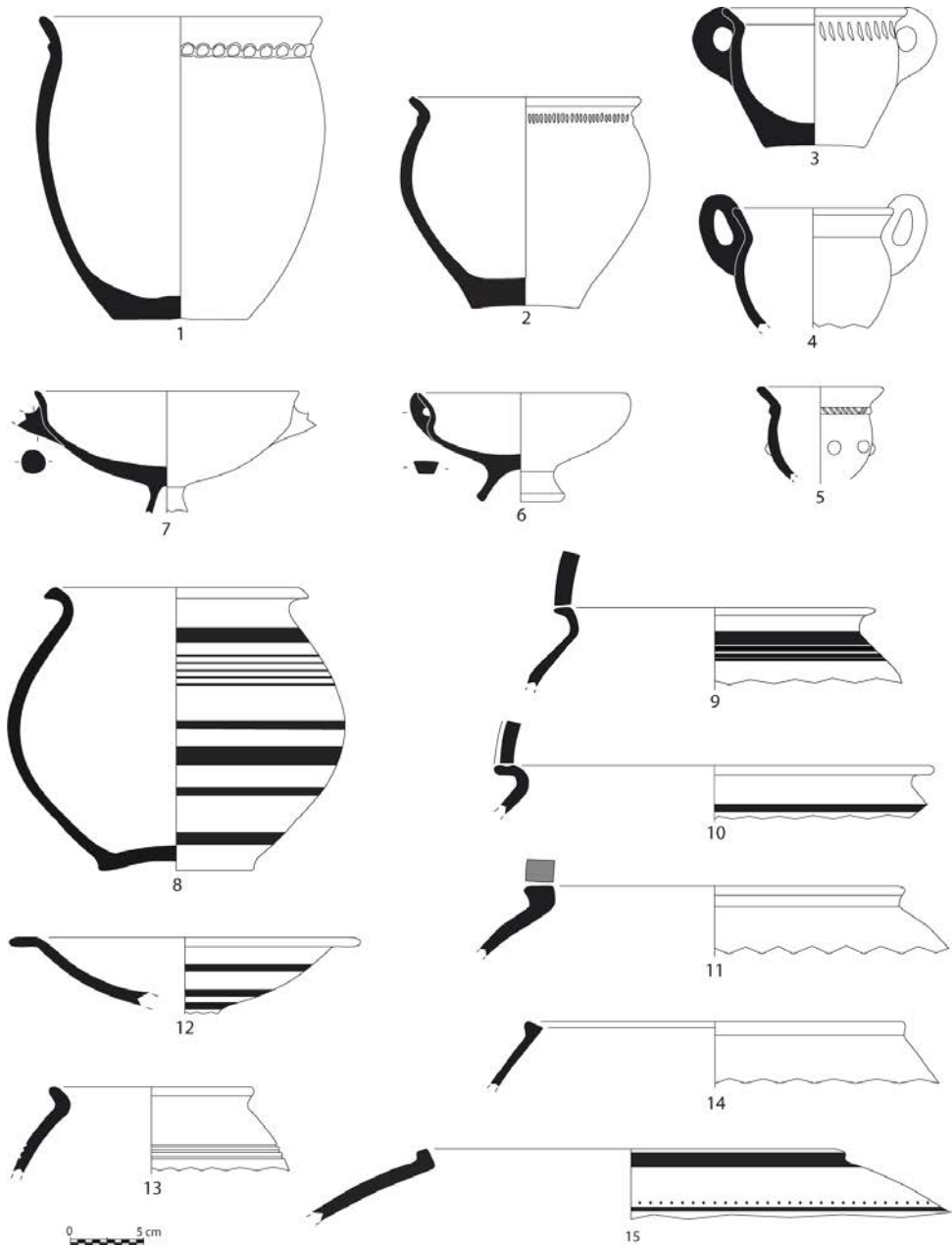
Figura 6. Planta de La Gessera actualitzada i fotografia aèria del jaciment (GRESEPIA).

Amb les dades extretes de la recerca efectuada, vam intentar establir una cronologia d'ocupació definitiva, tant a partir de la nostra intervenció com a través del reestudi dels materials dipositats al Museu d'Arqueologia de Catalunya (MAC) consignats a La Gessera, i que, en definitiva, no diferia en demesia de la proposada per Pierre Moret: dues fases d'habitació, que s'estendrien entre finals del segle VII ANE i mitjans del III ANE, amb alguna possible freqüentació posterior que allargaria la vida del jaciment com a mínim fins a finals del II ANE, com ho confirmaria la presència d'una vora de Campaniana A i una vora de plat de ceràmica calena, entre els materials del Museu d'Arqueologia assignats a La Gessera; ambdues fases estarien separades per un hiatus entre el 450 i el 350 ANE, donada la inexistència de material clar determinant d'aquest període (Diloli *et al.*, 2016).

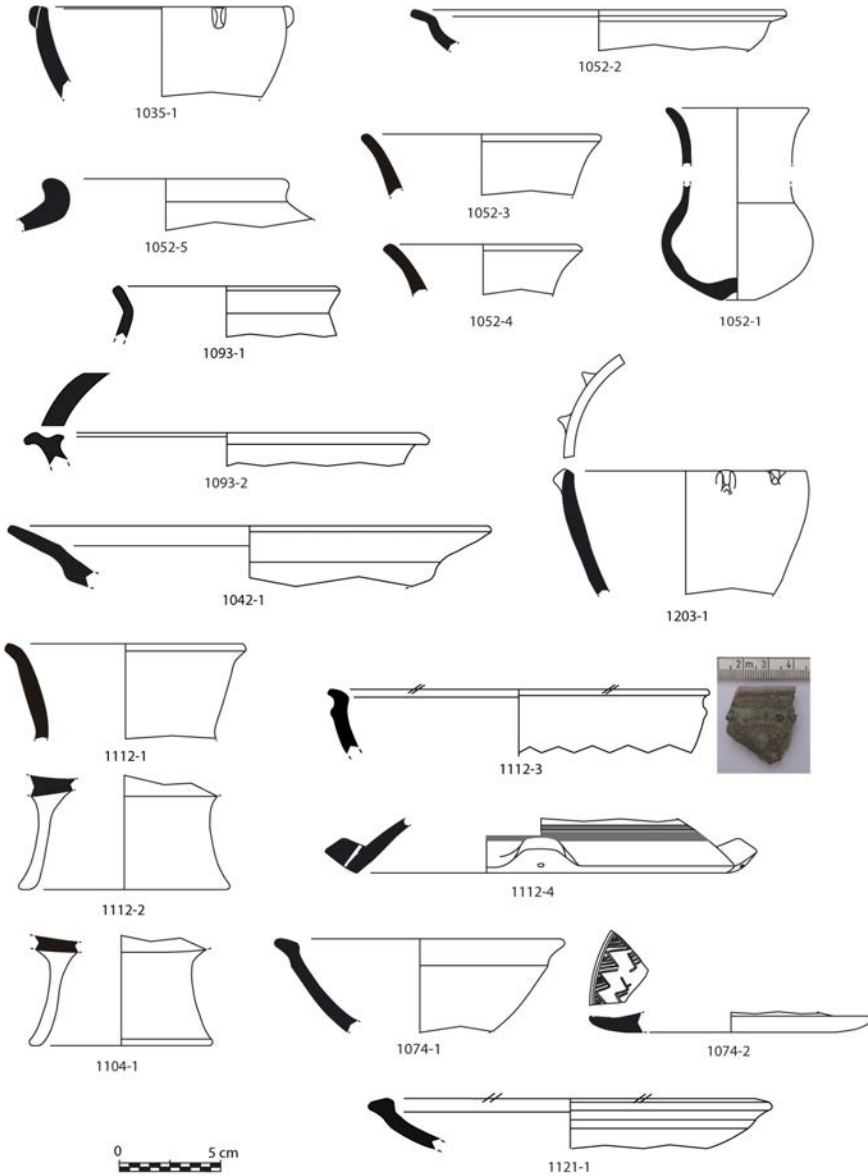
Si més no, quelcom no semblava acabar d'encaixar en aquesta interpretació, fet que ens va portar a reiniciar el debat ocupacional, tornant de nou als treballs de Bosch Gimpera, a la relectura de tota la correspondència mantinguda amb l'IEC, a l'estudi complet de les fitxes dipositades al Museu d'Arqueologia sobre la intervenció i els materials exhumats per l'arqueòleg el 1914, al repàs dels diaris que va redactar l'arqueòleg barceloní i de la documentació gràfica que contenien aquests documents<sup>8</sup> i a l'anàlisi, peça a peça, de tot el material consignat per Bosch en els seus inventaris. Amb aquesta informació actualitzada, semblava clar que els vernissos negres quedaven fora de lloc: ni apareixen als inventaris, ni mai van ser dipositats per Bosch Gimpera com a procedents de La Gessera, ni quadraven cronològicament amb la resta d'objectes exhumats al jaciment. Tampoc en els anuaris de l'IEC publicats entre 1915 i 1920 s'atribuïa a la Gessera res d'això, i fins i tot el mateix Bosch suggeria per al jaciment una cronologia d'abandonament que s'emplaçaria al límit dels segles V i IV ANE (Bosch Gimpera, 1915: 826).

Fou així com, descartat aquest material, La Gessera podia presentar un nou aspecte cronològic. Realment, tenia dues fases, ja que l'arquitectura així ho indicava, però aquestes no eren tan llunyanes en el temps, quedant emmarcades en un contínuum ocupacional —sense hiatus— que aniria des d'almenys finals del segle VII ANE (hi ha presència d'àmfora fenícia T-10.1.2.1) fins al seu abandonament definitiu a finals del segle V ANE, és a dir, sense entrar en el que hom anomena Ibèric Ple. Si més no, la seva arquitectura mostrava indicis de dues ocupacions diferenciades, amb un aprofitament durant la segona fase de part de les estructures de la primera, com podia ser, entre d'altres, el mur perimetral. La nova proposta cronològica diferenciava, doncs, dos moments d'ús: el primer, entre finals del segle VII i mitjans del VI ANE, i el segon, després d'una remodelació arquitectònica interna de l'assentament, entre mitjans del segle VI i finals del V ANE. Una datació que queda molt més propera al desenvolupament global de la protohistòria d'aquesta regió (Rafel, 2004; Diloli, 2018) (fig. 7, 8 i 9).

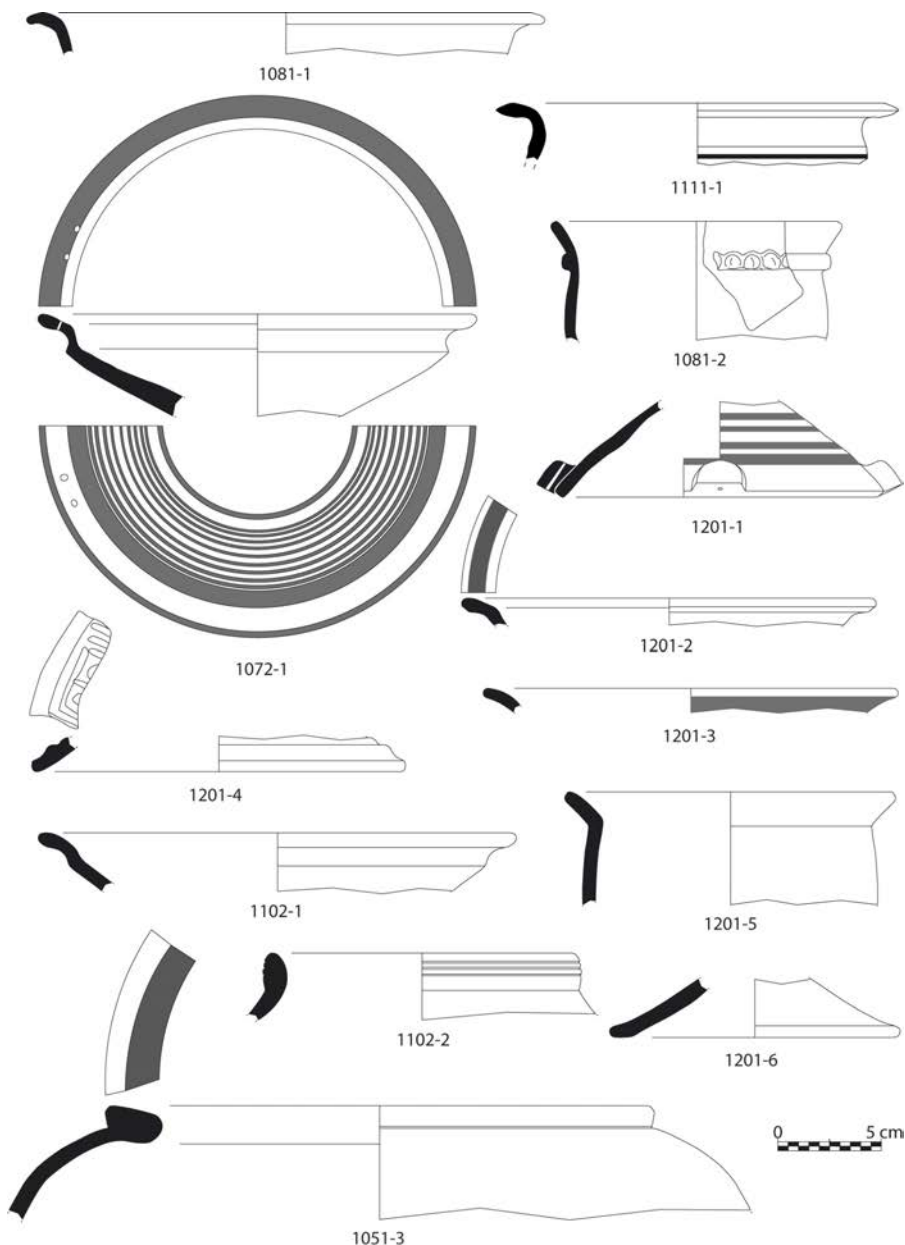
8. Diaris de Pere Bosch Gimpera conservats a l'arxiu del MAC. Barcelona (Institut d'Estudis Catalans). Investigacions arqueològiques. Actes [Pere] Bosch [Gimpera]. Caseres, Calaceit, Maçalió i altres llocs. Setembre-octubre 1914. Diari, fotografies i plànols, inventari.



**Figura 5.** Materials ceràmics procedents de la intervenció de P. Bosch Gimpera (1914), conservats al MAC. Ceràmica a mà: gerres (1-2); tassa (3); olleta (4); gerreta (5); copa de peu elevat (brunyida) (6); imitació de copa jònica B2 de pasta grisa (7); comuna oxidada ibèrica pintada (tenalles) (8-11); plat (12); gerreta (13); urnes (14-15).



**Figura 8.** Materials dels nivells que conformen la primera fase de La Gessera. Intervenció del GRESEPIA (2014). Ceràmica a mà: olleta amb aplic triangular (1035-1); plat imitació fenici (1042-1); vaset globular (1052-1); plat imitació fenici (1052-2); vasos de vora exvasada (1052-3-4); plat (1074-1); tapadora amb decoració incisa (1074-2); olleta (1093-1); cassola amb encaix per a tapadora (1093-2); peu elevat acampanat (1104-1); vora de vas «à chardon» (1112-1); peu elevat acampanat (1112-2); plat (1121-1); peu elevat acampanat (1121-2); cassola amb incrustacions de bronze (1121-3); urna hemisfèrica (1203-1). Ceràmica a torn: àmfora fenícia o de tipus fenici (1052-5); tapadora d'urna d'orelletes pintada (1112-4).



**Figura 9.** Materials dels nivells que conformen la segona fase de La Gessera. Intervenció del GRESEPIA (2014). Ceràmica a mà: olles (1081-2, 1201-5); tapadora amb decoració amb solcs acanalats (1201-4); tapadora brunyida (1201-6). Ceràmica a torn (comuna oxidada ibèrica): plat pintat (1072-1); tenalla (1081-1, 1111-1); plat (1102-1); tapadora d'urna d'orelletes pintada (1201-1); plats (1201-2, 1201-3); àmfora ibèrica (1102-2); gran contenidor ibèric (1051-3).

Amb aquest plantejament i les novetats arquitectòniques, la funcionalitat de La Gessera podia ser també reinterpretada: la primera fase s'hauria d'associar segurament als canvis que, a nivell sociopolític, es van esdevenir al sud de Catalunya durant la primera Edat del Ferro, entesa aquesta en un sentit ampli i dividida en dues fases que abasten des dels inicis del segle VII fins a finals del V ANE (Diloli, 2018: 181); i si bé a causa de la falta d'evidències conservades, desconexim exactament l'ús i fesomia que hauria tingut el lloc durant la primera meitat de segle VI ANE, no dubtem que la seva existència s'ha de relacionar amb l'emergència en aquest territori i en aquest moment d'una elit que controlava els recursos, la producció i els intercanvis, i que volia manifestar el seu poder a través, entre d'altres aspectes, d'una arquitectura diferencial (Bea *et al.*, 2012; Diloli, 2018), ja identificada per Pierre Moret a partir dels seus treballs a la zona del Matarranya i reconeguda amb el terme *cases fortificades* o *cases-torre* (Moret, 2002, 2004; Moret *et al.*, 2006; Bea *et al.*, 2012). En aquest sentit, sols podem formular la hipòtesi que La Gessera fos, en origen, un arquetip arquitectònic de representació del poder, encaixat en els paràmetres socials i polítics existents a la regió durant la primera fase de la primera Edat del Ferro, per, a partir de mitjans del segle VI ANE fins a finals del segle V ANE, reformar-se, reafirmant la seva singularitat. La qüestió és: fou La Gessera, durant la seva segona fase, una residència fortificada? Amb les dades que tenim, no podem confirmar-ho al cent per cent, però sí que podem descartar totalment que fos un poblat de carrer central. Possiblement, durant aquest moment, el jaciment va conservar part de la seva peculiaritat, afegint-ne de noves. En aquest aspecte, cal ressaltar que durant la campanya que hi va efectuar el GRESEPIA es van realitzar estudis arqueoastronòmics, que van permetre identificar una disposició arquitectònica de l'interior del nucli intencionada, amb una modificació arquitectònica de la cambra A11, de forma que durant els equinoccis, la llum solar que entra per la porta de la residència, es va estenent pel passadís central mentre el sol s'eleva, fins que els rajos solars arriben a un angle que trenca la linealitat del corredor, impactant a la cantonada est de l'àmbit A11, que és un recinte diferent a tota la resta que conformen l'urbanisme del jaciment, i que es modifica durant aquesta segona fase d'ocupació (Pérez *et al.*, 2016; Diloli *et al.*, 2018). Potser sols amb aquesta dada és agosarat plantejar la singularitat cultural del centre, però interpretat en conjunt, no ens sembla gens desgavellat (fig. 10).

Amb tot, les dades ens indiquen un tipus d'assentament diferent als existents en aquesta regió durant aquest període, que hem de situar a nivell funcional com un nucli dissemblant, segurament una residència aïllada, no un poblat, on possiblement s'hi efectuaria, a més a més, algun tipus de ritual en determinades èpoques de l'any, amb una ocupació que perduraria fins a un altre moment d'importantes transformacions al territori, l'eclosió de l'anomenat Ibèric Ple.

L'existència de diversos túmuls funeraris, individuals o agrupats —entre 10 i 11—, en un radi de menys d'un quilòmetre des de La Gessera (Puch, 1996; Rafel, 2004; Diloli, 2015), amb una cronologia que coincidiria totalment o parcialment amb l'ocupació del jaciment, si bé no podem assegurar que totes les tombes puguin relacionar-se amb el mateix, permetrien reafirmar la seva singularitat com a nucli residencial d'una elit, almenys durant la primera fase d'ocupació.





**Figura 10.** Simulació de l'entrada de llum a l'edifici, durant els equinoccis, fins a il·luminar el recinte A11.



**Figura 11.** Situació dels túmuls propers a La Gessera. Mas Cremat (2 túmuls, podrien ser-ne 3); Serra de la Gessera (1 túmul); Túmul 1 del Puig (1 túmul); Necròpolis 1 del Puig (3 túmuls); Necròpolis 2 del Puig (3 túmuls).

Una classe social diferenciada, segurament dirigent, que voldria segregat-se de la resta, tant en la vida com en la mort, essent l'enterrament en túmul una altra mostra d'aquest distanciament. Aquest tipus de manifestació funerària no aglutinaria, com és lògic, tota la societat, sinó una part privilegiada de la mateixa, representada pel nucli familiar, conformant un llinatge que expressaria amb aquest i altres paràmetres —els edificis diferencials— la seva dissemblança (fig. 11).

## Conclusions

En aquest treball hem intentat fer una revisió completa sobre el jaciment arqueològic de La Gessera, presentat sovint com un dels més paradigmàtics de l'arqueologia protohistòrica catalana. Des de la seva descoberta per Juan Cabré fins als darrers treballs del GRESEPIA, passant per Bosch Gimpera, Enric Sanmartí o Pierre Moret, aquest jaciment s'ha anat adaptant a l'esdevenir de la recerca arqueològica del nostre país, amb cronologies mudables, i fins i tot funcionalitats variables, depenent dels investigadors que s'hi fixaven.

En aquest sentit, ha estat molt important compilar totes les dades existents sobre el pas del Dr. Pere Bosch Gimpera pel municipi de Caseres, ja que cal destacar que fou aquí on l'arqueòleg barceloní es va iniciar en la recerca de camp sobre la cultura ibèrica, i que foren la Serra Mitjana (molt parcialment) i sobretot La Gessera els primers jaciments que va excavar a Catalunya. Fou a Caseres, i posteriorment a Calaceit, on de ben segur els interrogants sobre el món ibèric, la seva evolució i la seva problemàtica cronològica es van manifestar de forma més profunda; unes qüestions i un interès que ja havia posat de manifest amb l'elaboració de la seva tesi doctoral, el 1913, amb el títol *El problema de la ceràmica ibèrica* (Bosch Gimpera, 1915).

El que ha estat considerat el fundador de l'arqueologia catalana moderna va començar, com hem indicat, la seva formació en arqueologia de camp excavant un jaciment que encara avui dia depara sorpreses. Fent un repàs a la historiografia hem vist algunes afirmacions poc encertades sobre les dades atribuïdes a la intervenció de Bosch Gimpera, tant cronològiques com interpretatives, havent pogut revisar tot allò que s'ha escrit sobre La Gessera de Caseres, que no és poc i, com diem, no sempre correcte. També hem repassat altres apunts sobre el jaciment, aportats per autors més moderns, que han intentant esbossar noves interpretacions funcionals i cronològiques. Si més no, ha estat la intervenció del GRESEPIA la que ha permès, a part de la recuperació física del jaciment i la seva museïtzació, el desmentiment de paradigmes que s'han anat estenent des del seu descobriment, per finalment assignar-li una cronologia adequada, que no és altra que una ocupació en època protohistòrica, però anterior a l'Ibèric Ple: La Gessera es va ocupar a molt estirar entre mitjans/finals del segle VII i finals del segle V ANE, moment en què es va abandonar. També hem pogut avançar en la interpretació de la seva funcionalitat: La Gessera no fou mai ni poblat, ni graner; el nucli es va construir com un únic edifici, una residència forti-

ficada destinada a les elits locals: una mostra d'una arquitectura diferencial en un moment d'emergència de grups socials que volien segregarse de la comunitat. D'altra banda, la seva ocupació va passar per dos moments diferenciats, sense cap indicatiu d'abandonament entre ells, si bé durant la segona fase es va efectuar una profunda modificació arquitectònica, afegint-se nous elements que ens indiquen l'expressió d'unes pràctiques culturals vinculades a components de tipus astrològic. Amb aquestes dades, un dels primers jaciments de Catalunya excavats amb tècniques que, en el seu moment, foren considerades força modernes, es presenta amb tot el seu significat.

## Agraïments

Volem agrair al Dr. Josep Casas, de la Universitat de Girona, el seu ajut per clarificar els dubtes sobre l'anomenat *kylix* de La Gessera; al Dr. Jordi Principal, del Museu d'Arqueologia de Catalunya, els comentaris sobre la classificació d'algunes de les peces de vernís negre assignades a La Gessera dipositades al MAC, i a Marc Prades i Xavier Sicart, del GRESEPIA, la informació i imatge sobre la localització dels túmuls inèdits.

## Bibliografia

- ALMAGRO, M., BELTRÁN, A. i RIPOLL, E., 1956, *Prehistoria del Bajo Aragón*, Teruel.
- BEA, D., 2012, *Poder, arquitectura i complexitat social. Formes polítiques al curs inferior de l'Ebre durant la protohistòria*, Universitat Rovira i Virgili, Tarragona. [Tesi doctoral inèdita].
- BEA, D., DILOLI, J., GARCIA, D., MORENO, I. i MORET, P., 2012, Arquitectura de prestigio y aristocracias indígenas, a C. BELARTE, J. A. BENAVENTE, L. FATÁS, J. DILOLI, P. MORET i J. NOGUERA (eds.), *Iberos del Ebro. Actas del II Congreso Internacional*, Documenta 25, Institut Català d'Arqueologia Clàssica, Tarragona, 51-70.
- BOSCH GIMPERA, P., 1915, Campaña arqueológica de l'Institut d'Estudis Catalans al límit de Catalunya i Aragó (Caseres, Calaceit i Maçalió), *Anuari de l'Institut d'Estudis Catalans* MCMXIII-XIV, vol. 2, 819-838.
- BOSCH GIMPERA, P., 1923, Les investigacions de la cultura ibèrica al Baix Aragó, *Anuari de l'Institut d'Estudis Catalans* MCMXV-XX, 642-671.
- BOSCH GIMPERA, P., 1929, La cultura ibèrica del Bajo Aragón, *Publicaciones del IV Congreso Internacional de Arqueología de Barcelona*, Exposición Internacional de Barcelona, Barcelona, 5-37.
- BOSCH GIMPERA, P., 1931, Les investigacions de la cultura ibèrica al Baix Aragó, *Anuari de l'Institut d'Estudis Catalans* MCMXXI-XXVI, 72-80.
- BOSCH GIMPERA, P., 1932, *Etnología de la Península Ibérica*, Alpha, Barcelona.
- BOSCH GIMPERA, P., 1958, *Todavía el problema de la cerámica ibérica*, Universidad Nacional Autónoma de México, Mèxic.
- BOSCH GIMPERA, P., 1969, Excavacions arqueològiques al Baix Aragó, *Xaloc* 32, 150-155.

- BOSCH GIMPERA, P., 1974, *Paletnología de la Península Ibérica. Colección de trabajos sobre los celtas, iberos, vascos, griegos y fenicios*, Akademische Druck- und Verlagsanstalt, Graz.
- CABRÉ, J., 1908, Hallazgos arqueológicos, *Boletín de Historia y Geografía del Bajo Aragón*, septiembre y octubre, 214-243.
- CABRÉ, J., 1909-1910, *Catálogo artístico-monumental de la provincia de Teruel*, vol. 1. Consulta: abril del 2019. Disponible a <[http://biblioteca.cchs.csic.es/digitalizacion\\_tnt/index\\_interior\\_teruel.html](http://biblioteca.cchs.csic.es/digitalizacion_tnt/index_interior_teruel.html)>. [Manuscrit]
- CASAS, J. i SOLER, V., 2015, La ceràmica grisa monocroma de Mas Gusó (Bellcaire d'Empordà), *Annals de l'Institut d'Estudis Gironins* LVI, 9-62.
- CELA, X., NOGUERA, J. i ROVIRA, C., 1999, Els materials arqueològics del jaciment ibèric del Coll del Moro de Serra d'Almos (Tivissa, Ribera d'Ebre). Col·lecció del Museu Comarcal Salvador Vilaseca de Reus, *Pyrenae* 30, 91-121.
- CORTADELLA, J., 2011, Pere Bosch Gimpera: el més jove, vital i escandalós de la «Colla de l'Ateneu», *Butlletí de la Societat Catalana d'Estudis Històrics* XXII, 201-234.
- DILOLI, J., 2015, *Memòria de la Intervenció arqueològica preventiva i subsidiària del projecte de revisió del catàleg de jaciments arqueològics de Caseres (Terra Alta)*, Servei d'Arqueologia i Paleontologia, Departament de Cultura, Generalitat de Catalunya. [Manuscrit inèdit]
- DILOLI, J., 2018, Comerç, poder, aristocràcia. La formació del món ibèric a les Terres de l'Ebre, *Miscel·lània del Centre d'Estudis de la Ribera d'Ebre* 28, 179-202.
- DILOLI, J., BEA, D. i SARDÀ, S., 2018, *El Turó del Calvari de Vilalba dels Arcs (Terra Alta, Tarragona): l'arquitectura del poder a l'Ebre durant la protohistòria*, Publicacions Universitat Rovira i Virgili, Tarragona.
- DILOLI, J., FERRÉ, R., VILÀ, J., BEA, D., SARDÀ, S., BRICIO, L., COTS, I., PRADES, M., SARDÀ, H. i GUIRAO, E., 2016, L'assentament protohistòric de L'Assut (Tivenys, Baix Ebre), a J. MARTÍNEZ, J. DILOLI i M. VILLALBÍ (eds.), *Actes de les I Jornades d'Arqueologia de les Terres de l'Ebre*, Tortosa, 284-297.
- DILOLI, J., VILÀ, J., PRADES, M., BEA, D., FERRÉ, R., BRICIO, L., GUIRAO, E., COTS, I. i SARDÀ, H., 2018, Darrere els passos de Bosch Gimpera. Un projecte arqueològic global per recuperar el jaciment de La Gessera de Caseres (Terra Alta), *Tribuna d'Arqueologia* 2015-2016, 11-30. Disponible a <<http://calaix.gencat.cat/handle/10687/310476#page=1>>.
- FERNÁNDEZ-POSSE, M. D., 2015, Pedro Bosch Gimpera, *Trabajos de Prehistoria* 72/1, 8-21.
- GRACIA ALONSO, F., 2008, Pedro Bosch Gimpera y la Escuela Arqueológica de Barcelona (1916-1939) a partir de las fuentes documentales de correspondència, a C. BONNET i V. KRINGS (eds.), *S'écrire et écrire sur l'Antiquité : l'apport des correspondances à l'histoire des travaux scientifiques*, Ed. Jérôme Millon, Grenoble, 341-362.
- GRACIA ALONSO, F. 2010, Joan Maragall y Pere Bosch Gimpera (1910-1911). Una amistad en torno a la traducción de los Himnos Homéricos, *Pyrenae* 41/2, 121-181.
- GRACIA ALONSO, F., 2011, *Pere Bosch Gimpera. Universidad, política, exilio*, Marcial Pons Historia, Madrid.
- GRACIA ALONSO, F. 2017, L'IEC i la creació del SIA. Cent anys dels orígens de la recerca arqueològica a Catalunya, *Tribuna d'Arqueologia* 2014-2015, 99-134.
- GRACIA ALONSO, F. i FULLOLA PERICOT, J. M., 2008, Pere Bosch Gimpera y Juan Cabré. La pugna por el control de las excavaciones en San Antonio de Calaceite y el Bajo Aragón (1914-1916) y su influencia en la creación del Servei d'Investigacions Arqueològiques del Institut d'Estudis Catalans, *Pyrenae* 39/1, 129-174.
- MEDEROS, A., 1999, El joven Bosch Gimpera y la primera reestructuración de la Prehistoria en España, *Boletín del Seminario de Arte y Arqueología* LXV, 9-28.
- MORET, P., 2002, Tossal Montañés y La Gessera: ¿residencias aristocráticas del Ibérico Antiguo en la cuenca media del Matarraña?, *I Jornades*

*d'Arqueologia. Ibers a l'Ebre. Recerca i interpretació, Ilercavònia. Fulls d'Arqueologia* 3, 65-73.

MORET, P., 2004, Tours de guet, maisons à tour et petits établissements fortifiés de l'Hispanie républicaine. L'apport des sources littéraires, a P. MORET i T. CHAPA (eds.), *Torres, atalayas y casas fortificadas: explotación y control del territorio en Hispania (s. III a. de C. - s. I d. de C.)*, Publicaciones de la Universidad de Jaén - Casa de Velázquez, Jaén, 13-29.

MORET, P., BENAVENTE, J. A. i GORGUES, A., 2006, *Iberos del Matarraña. Investigaciones arqueológicas en Valdel tormo, Calaceite, Cretas y La Fresneda (Teruel)*, Àl-Qanniš. Boletín del Taller de Arqueología de Alcañiz, 11.

NICKELS, A., 1989, La Monédière à Bessan (Hérault). Le bilan des recherches, *Documents d'Archéologie Méridionale* 12, 51-119.

PÉREZ GUTIÉRREZ, M., BEA, D., DILOLI, J., VILÀ, J. i PRADES, M., 2016, La Gessera: an Iberian building for worship?, *Mediterranean Archaeology and Archaeometry* 16/4, 291-295.

PUCH, E., 1996, *El poblament ibèric i romà a la Terra Alta*, Centre d'Estudis de la Terra Alta, Gandesa.

RAFEL, N., 2004, *Les necròpolis tumulàries de tipus baixaragonès: les campanyes de l'Institut d'Estudis Catalans al Matarraña*, Monografies de la Secció Històrico-Arqueològica, VIII, IEC-MAC.

SANMARTÍ, E., 1973, Materiales cerámicos griegos y etruscos en las comarcas meridionales de Cataluña, *Ampurias* 35, 221-234.

SANMARTÍ, E., 1975a, Las cerámicas finas de importación de los poblados prerromanos del Bajo Aragón (comarca del Matarraña), *Cuadernos de Arqueología Castellonense* 2, 87-127.

SANMARTÍ, E., 1975b, Algunas observaciones sobre el kylix de «La Gessera» (Caseres,

Tarragona), *Crónica del XIII Congreso Arqueológico Nacional (Huelva, 1973)*, 759-766.

SANMARTÍ, E., 1978, Les cultures arqueològiques de la comarca del Matarraña: un estat de la qüestió, *Fonaments* 1, 121-128.

TOMÁS MAIGÍ, J., 1949, Anotaciones al Cabezo del Cuervo, *Teruel* 1, enero-junio, 147-170.

TORMO, D., 2011, *L'ensenyament primari i la construcció de l'Estat liberal (1834-1931). De la teoria legislativa a l'aplicació pràctica. El cas del partit judicial de Gandesa*, Universitat de Barcelona, Barcelona. [Tesi doctoral inèdita].

VALLESPÍ, E., 2001, Reconocimiento arqueológico del Bajo Aragón en el siglo XIX y primer tercio del XX: evocación de sus protagonistas, *SPAL* 10, 57-73.

VALLESPÍ, E., 2010, El grupo del *Boletín de Historia y Geografía del Bajo Aragón*. Evocación en su correspondencia particular (1883-1954), *Caesaraugusta* 81, Institución Fernando el Católico, Saragossa.

VIDIELLA, S., 1908, Estaciones prehistóricas, *Boletín de Historia y Geografía del Bajo Aragón*, septiembre y octubre, 201-213.

VILASECA, S., 1953, *Coll del Moro, yacimiento posthalstático (Serra d'Almos, Tarragona)*, Estudios Ibéricos I, Instituto de Estudios Ibéricos y Etnología Valenciana, Diputación Provincial de Valencia, València.

VILASECA, S., 1973, *Reus y su entorno en la prehistoria*, Asociación de Estudios Reusenses, Reus.

VILASECA, S., SOLÉ, J. M. i MAÑÉ, R., 1963, *La necrópolis de Can Canyís (Banyeres, provincia de Tarragona)*, Trabajos de Prehistoria VIII.