

Marcus Clodius Martialis i l'exportació del vi de l'ager *Tarraconensis*. El cas del derelicte de Blanes

Marcus Clodius Martialis y la exportación del vino del *ager Tarraconensis*. El caso del pecio de Blanes

Marcus Clodius Martialis and wine exports from the *ager Tarraconensis*. The case of Blanes shipwreck

ENRIC COLOM MENDOZA

Universidad Nacional de Educación a Distancia. Departamento de Prehistoria y Arqueología. Institut Català d'Arqueologia Clàssica.

Plaça Rovellat S/N, 43003 Tarragona

ecolom@geo.uned.es / ecolom@icac.cat

ORCID: <https://orcid.org/0000-0002-0969-9327>

En el present treball donem a conèixer un context arqueològic subaquàtic inèdit, que pertany a part de la càrrega d'un derelicte que va naufragar a la costa de l'actual Blanes (Girona). El seu carregament estaria format, com a mínim, per àmfores Dressel 2.C, produïdes a l'ager *Tarraconensis*. La troballa d'una marca epigràfica que fa referència a un membre d'una influent família pertanyent a l'elit social de *Tarraco*, els *Clodii Martiales*, ens permet afegir una baula al coneixement de la producció i, especialment, de l'exportació del vi produït al *territorium* de *Tarraco*, que malauradament és significativament escàs des d'un punt de vista de l'evidència arqueològica en comparació a altres produccions vitivinícoles de la *Provincia Hispania Citerior*.

PARAULES CLAU

ÀMFORES TARRACONENSES, DERELICTE, *AGER TARRACONENSIS*, ELITS DE *TARRACO*, EPIGRAFIA

En el presente trabajo damos a conocer un contexto arqueológico subacuático inédito que pertenece a parte de la carga de un pecio que naufragó en la costa de la actual Blanes (Girona). Su cargamento estaría formado, como mínimo, por ánforas Dressel 2.C, producidas en el *ager Tarraconensis*. El hallazgo de una marca epigráfica que hace referencia a un miembro de una influyente familia perteneciente a la élite social de *Tarraco*, los *Clodii Martiales*, nos permite añadir un eslabón en el conocimiento de la producción y, especialmente, en la exportación del vino producido en el *territorium* de *Tarraco* que, desafortunadamente, es significativamente escaso desde un punto de vista de la evidencia arqueológica en comparación a otras producciones vitivinícolas de la *Provincia Hispania Citerior*.

PALABRAS CLAVE

ÁNFORAS TARRACONENSES, PECIO, *AGER TARRACONENSIS*, ÉLITES DE *TARRACO*, EPIGRAFÍA

The aim of this paper is to present a new underwater archaeological site, a shipwreck sunked off the coast of Blanes (Girona). The cargo comprised Dressel 2.C amphorae, produced in the *ager Tarraconensis*. The discovery of an epigraphic stamp referring to a member of an influential family belonging to the social elite of Tarraco, the *Clodii Martiales*, allows us to add a new link in our knowledge of the production and especially export of wine in the *territorium of Tarraco*, which is, unfortunately, quite meagre in terms of the archaeological evidence when compared to what we know of other wine production regions in the Roman province of *Hispania Citerior*.

KEYWORDS

TARRACONENSIAN AMPHORAE, SHIPWRECK, *AGER TARRACONENSIS*, SOCIAL ELITES OF TARRACO, EPIGRAPHY

1. Introducció

El present treball versa sobre l'anàlisi del carregament d'àmfores d'un derelict de l'època romana naufragat a la costa de l'actual Blanes (fig. 1), inventariat, a la carta arqueològica subaquàtica de Catalunya, com jaciment Blanes I. Fou descobert de manera fortuïta per part de pescadors de l'embarcació *Milagros I*, del port de Blanes, en el desenvolupament de la seva feina amb arts d'arrossegament a una profunditat de 214-234 m. El material amforal recuperat fou entregat a finals de 2017. Actualment aquest conjunt es troba als magatzems del Centre d'Arqueologia Subaquàtica de Catalunya (CASC), i està format per un individu semicomplet i un grup de set terços superiors, escapçats per la ralinga de plom que manté la xarxa arran del fons submarí. El material es trobava completament cobert per concrecions marines, així com restes de bivalves que calia retirar curosament per tal de poder apreciar plenament les característiques morfològiques dels contenidors. Un cop netejat el material, el mètode utilitzat per a la documentació del material fou l'aixecament fotogramètric, per tal d'agilitzar la recollida d'informació a les dependències del museu; per tal d'obtenir ortofotografies amb l'objectiu d'elaborar el dibuix arqueològic amb un marge d'error mínim, així com per conservar una còpia virtual del material per analitzar-ho, *a posteriori*, des del despatx. Aquest mètode ha demostrat ser el més eficaç pel que fa a la precisió en la representació gràfica bidimensional dels contenidors (Colom Mendoza, 2021: 705-713; en premsa).

Des del primer moment, l'anàlisi *de visu* ens va permetre identificar les àmfores extremes com pertanyents al tipus Dressel 2, subtipus C, de la nova tipologia de les àmfores tarraconenses (Colom Mendoza, 2021: 733-749); és a dir, àmfores del tipus Dressel 2 produïdes a qualche *figlinae* de l'*ager Tarraconensis*. Presenten, com ja s'ha demostrat, unes característiques morfològiques molt específiques que les fan fàcilment distingibles d'altres produccions tarraconenses (*vide infra*). Fou durant les tasques de neteja quan vam descobrir una marca epigràfica, que havia quedat oculta per bivalves adherits a la superfície de l'àmfora, i que ens va permetre confirmar la nostra suposició sobre l'origen d'aquest carregament amforal.

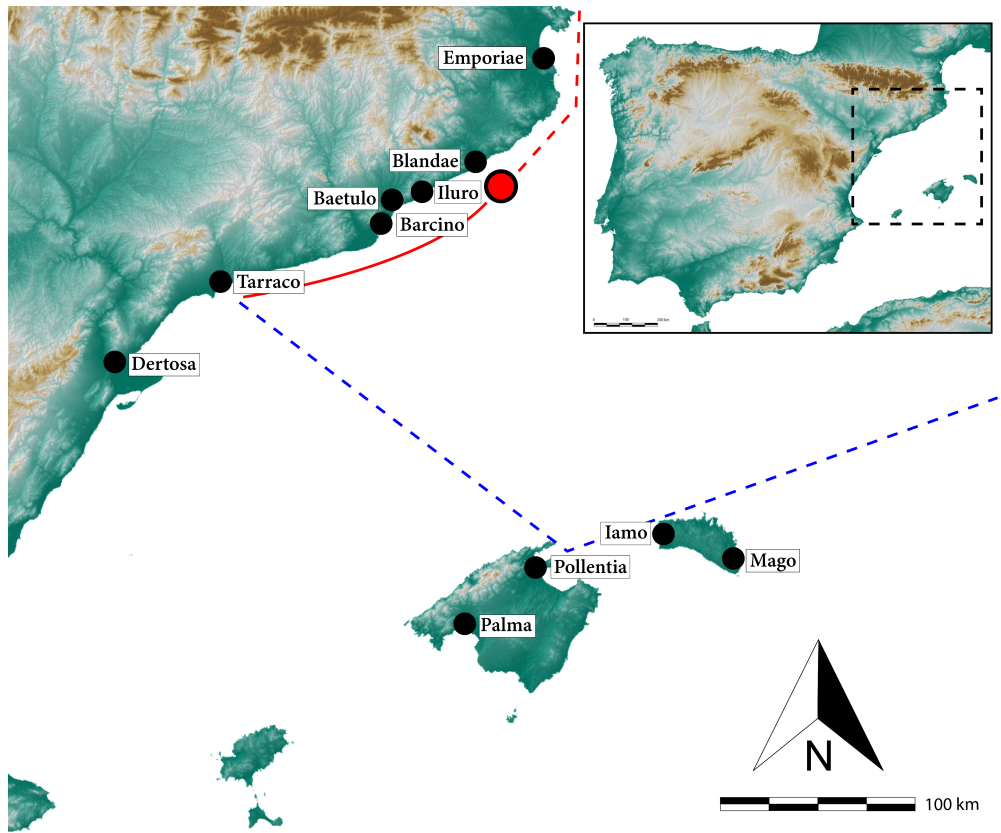


Figura 1. Mapa de la costa NE de la península Ibèrica i les Illes Balears. En cercle vermell, ubicació aproximada del derelict. La línia blava discontinua indica la ruta marítima cap a l'estret de Bonifaci i la vermella, la derrota cap al sud de la *Gallia*.

2. Descripció del material arqueològic

El conjunt d'àmfores recuperat està format per un NMI de deu exemplars, dividits en sis terços superiors anepígrafs, un terç superior amb una marca epigràfica en posició *in collo*, un fragment de campana i arrencament d'anses, un individu semicomplet i un de complet. La presència massiva de concrecions marines i bivalves denota que el carregament es trobava en posició *in situ* en el fons marí, i que no fou cobert per sorra, pel que es deu trobar a gran profunditat, on els moviments de sediment són molt més lents, formant un camp d'àmfores en el qual els contenidors es deuen trobar en posició vertical, o lleugerament inclinats, i enterats fins a l'altura de l'arrencament del terç superior. Molt possiblement les àmfores foren estibades dins la bodega de l'embarcació disposades en dos pisos, fet que explicaria que alguns contenidors s'hagin recuperat complets (ja que s'haurien desplaçat de la seva posició original



Figura 2. Dibuixos arqueològics i ortofotografies de les àmfores completes i semicompletes del derelicte de Blanes.

i es trobarien disposats sobre el fons marí, com és comú en aquest tipus de processos post deposicionals), i que d'altres hagin estat escapçats a l'altura de l'arrencament de la campana.

Com ja hem comentat amb anterioritat, tots els exemplars mostren les característiques morfològiques presents a les produccions de Dressel 2.C de la tipologia de Colom o de Dressel 2 de l'ager Tarraconensis. L'individu complet presenta una longitud màxima de 103 cm (fig. 2.1), amb un llavi de secció arrodonida, lleugerament triangular, i ben projectat cap a l'exterior. El coll presenta un perfil cilíndric que es va estrenyent lleugerament a mesura que s'apropa a la zona de fusió amb la carena, deixant així una línia d'unió ben marcada. La campana és alta i pronunciada i forma un angle d'uns 50° en relació amb les espatlles de l'àmfora, i s'uneix al cos formant una carena angulosa. Les anses són allargades i completament rectes, paral·leles al coll i rematades a la part superior per un colze en angle recte; la seva secció és bífida. El cos mostra un perfil cilíndric, lleugerament fusiforme, amb el punt de diàmetre màxim a mitja altura de la panxa. El pivot es allargat i d'amplada mitja, rematat a la part inferior per una punta roma. L'individu semicomplet presenta una longitud màxima conservada de 89 cm (fig. 2.2), amb idèntiques característiques morfològiques, si bé l'angle d'inclinació present entre el cos i la campana és més suau i menys pronunciat.

En canvi, els terços superiors recuperats mostren més variabilitat pel que fa a la secció de les vores i la morfologia de les anses. En general, podem diferenciar dos grups morfolò-

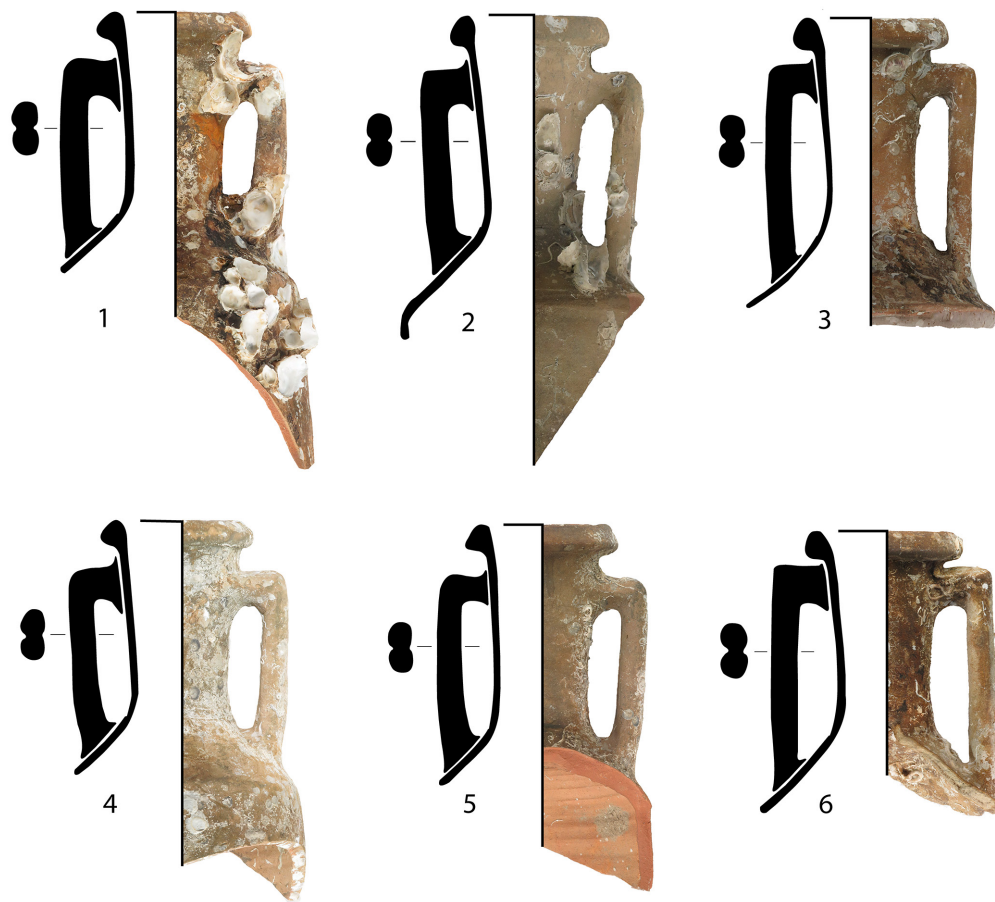


Figura 3. Dibuixos arqueològics i ortofotografies dels terços superiors extrems del derelicte de Blanes.

gics; el primer està format pels exemplars que presenten vores de secció triangular i unes anses de menor longitud, més separades de l'arrencament inferior del llavi, i descriuen un perfil lleugerament corbat, amb campanes de menor altura i menys pronunciades (fig. 3.1-2; 3.4-5). El segon grup morfològic està format pels exemplars amb vores de secció més arrodonada i són compatibles amb l'espècimen complet i amb el que presenta una marca epigràfica (fig. 3.3 i 3.6). En tots els casos, les anses són de secció bífida i el diàmetre de les boques està molt estandarditzat, amb mínimes variacions entre els 15 cm i 15,5 cm.

Però, sens dubte, el terç superior més destacable és l'únic que presenta epigrafia (fig. 4). Es tracta d'una marca profundament impresa en posició *in collo*, com és comú a les produccions de Dressel 2 del *territorium* de *Tarraco*. El segell es troba imprès a l'altura de



Figura 4. Dibuix arqueològic i ortofotografia del terç superior amb marca MCLM i detall de la marca.

l'arrencament superior de les anses, inserta dins una petita cartel·la rectangular de 3,5 cm × 1,1 cm, en *litteris extantibus* i força erosionada, fruit de l'acció dels processos tafonòmics, però que es pot llegire sense dificultat com MCLM. Malgrat que les lletres no conserven interpuncions entre si, molt probablement a causa de la mala qualitat de la impressió, podem transcriure, amb quasi total seguretat, aquesta marca com uns *tria nomina* desenvolupats com M(*arci*) CL(*odii*) M(*artialis*). Es tracta d'una troballa molt interessant, ja que, si bé es coneixia l'existència d'aquest membre de la *gens Clodia* gràcies a una marca que havia estat llegida amb dubtes per P. Berni com MC[LO?]M[A?] (Berni, 2010: 176, n. 138), en base a dos fragments amb aquesta marca, també en posició *in collo*, documentats durant les excavacions realitzades a la terrisseria de Mas d'en Corts, Reus (Járrega, 1995: 182, fig. 5.2), la troballa del derelict de Blanes permet confirmar i restituir la lectura, amb total seguretat, d'aquesta marca sobre l'àmfora.

Comptem amb nombrosos paral·lels de marques en coll d'àmfora d'aquest tipus, com és el cas dels segells EVPRA, GALLIC o SILVAN de la terrisseria de Mas de Gomandí (Berni, 2010), encara que també es documenten en posició *in campana*, com la marca IR de la Buada o a la vora, com el cas de ANTO i ATI de la terrisseria del Vila-sec, a Alcover (Roig Pérez i Moros, 2019). En canvi, a la resta de la *Provincia Hispania Citerior*, especialment als territoris que comprenen l'ager *Barcinonensis* i *Baetulonensis*, fins a l'ager *Emporitanus et Gerundensis* les produccions de Dressel 2-3 presenten gairebé sempre les marques sobre pivot.

Pel que fa a les pastes ceràmiques utilitzades en la manufactura d'aquests contenidors, hem pogut dur a terme una anàlisi *de visu*, gràcies al fet que els terços superiors escapçats presenten fractura fresca. A nivell macroscòpic, presenten les característiques típiques de les produccions de l'ager *Tarraconensis*, amb pastes molt dures, amb coloracions que van des del color rosa salmó fins al marró-rosat i marró-vermellós. Al tall, mostren un aspecte molt depurat, amb presència mínima de minúscules partícules subarrodonides de quars blanc i feldespats, amb presència moderada de diminutes vacuoles de morfologia laminar. L'exemplar complet, en canvi, a la zona del pivot, mostra una factura més grollera, amb una gran quantitat de partícules subarrodonides que ocupen aproximadament un 70 % de la matriu, formades per restes de roques sedimentàries, quarsos blancs i cristal·lins, així com feldespats i augites en menor mesura.

Podem establir una cronologia relativa per l'enfonsament d'aquest navili en torn a inicis d'època flàvia. Basem aquesta datació en els indicadors morfològics idèntics de les àmfores aquí presents amb les del derelict Marina di Fiori, ben datat en època flàvia i del qual parlarem més endavant, així com per la presència de la marca que fa referència a *Marcus Clodius Martialis*.

3. Els *Clodii Martiales* de *Tarraco* i l'exportació del vi de l'ager *Tarraconensis*

Tenim constància de paral·lels epigràfics que fan menció a un personatge anomenat *Marcus Clodius Martialis*, concretament dues marques més, ambdues sobre *dolia*.

El primer exemplar apareix sobre un fragment de *dolium* que fou recuperat a les excavacions dutes a terme a la vil·la romana de Mas d'en Toda (Riudoms). Presenta dues marques, CL·M/AJR i ARG, una clara associació entre propietari i personatge subordinat, que fou llegida com CL(*odi*) M/AJ(R)*(tialis)* + ARG() (*fecit*) (Berni, 2010: 205, n. 170). Finalment, el segon exemplar també presenta una marca doble, que en aquesta ocasió fou llegida com MCM^AR^T + F^A^VST^I i transcrita com M(*arcus*) C(*lodi*) MART(*ialis*) + FAVSTI(*nus*) (*fecit*) (Berni, 2010: 204, n. 169). En tots aquests casos podem confirmar l'existència d'un personatge anomenat *Marcus Clodius Martialis* que pogué ser el propietari dels *fundi*, on es trobaven aquestes terrisseries, amb dos personatges subordinats al seu càrrec, *Arg(anto?)* / *Arg(us?)* i *Fausti(nus)*.

A l'epigrafia monumental de la ciutat de *Tarraco*, comptem amb un paral·lel, concretament en un pedestal d'estàtua, recuperat a unes excavacions antigues al carrer General Castaños de Tarragona. Aquest fou dedicat a *Marcus Clodius Martialis*, fill de *Marcus*, de la tribu *Galeria*, qui desenvolupà un profitós *cursus honorum* local. Va començar la seva carrera com a duumvir, i va passar a ser *qüestor*, *flamen Augustorum*, promocionat al rang *qüestre*, i va arribar a exercir com a *praefectus insularum Balarum* (CIL II, 1015). Segons

Alföldy (1975: 93, n. 168), aquest pedestal pot ser datat entre inicis d'època flàvia i la primera meitat del segle II dC, cronologia que encaixa *mutatis mutandis* amb el segell MCLM del derelict de Blanes.

A part de *Marcus Clodius Martialis*, tenim constància d'un altre membre de la *gens Clodia*, anomenat *Lucius Clodius Martialis*. Aquest personatge també segellà àmfors i *tegulae* amb les inicials dels seus *tria nomina*, LCM, quasi sempre associat a un personatge subordinat desconegut, representat únicament per una lletra P, que molt possiblement fa referència a la inicial del seu *cognomen*.

Cal destacar que no es documenta a l'epigrafia monumetal de *Tarraco*, i ni tan sols a la de la *Provincia Hispania Citerior*, cap referència a *Lucius Clodius Martialis*. Només es coneix un paral·lel d'aquest nom a la *Mauretania Caesariensis*, exercint el càrrec de sacerdot de Saturn August junt a un altre membre d'aquesta *gens*, *Lucius Clodius Campanus*, segons una inscripció votiva trobada a la localitat actual de Sour El-Ghozlane, a Algèria (CIL VIII, 9022).

La marca LCM+P és coneguda des d'antic com pertanyent a la producció de la terrisseria de Mas d'en Gomandí, a Riudoms (Vilaseca, 1920: 270), si bé també s'ha trobat a Mas d'en Corts i sobre un fragment ceràmic de tipologia incerta a Sota la Timba del Castellot (Gebellí, 2007: 87; Berni, 2010: 175, n. 137.a2), una terrisseria situada a la mateixa localitat i que també formaria part del patrimoni dels *Clodii Martiales* (Prevosti *et al.*, 2018). Únicament es coneix un cas sobre àmfora de la marca LCM+P en context de terrisseria trobat, com ja hem comentat anteriorment, a Mas de Gomandí, sobre un fragment de coll d'àmfora Dressel 2.C. A més, es documenta sobre dues *tegulae*, una procedent de la terrisseria de Mas d'en Corts, i l'altra, de Mas de Gomandí (Berni, 2010: 196, n. 159), sense l'associació amb el seu subordinat P (. Aquesta parquedat de marques LCM+P sobre àmfora en contextos arqueològics *ab originae* contrasta, com veurem, amb els paral·lels documentats en contextos *ad destinum*.

En primer lloc, Delattre va publicar un exemplar d'aquesta marca, trobat durant les excavacions realitzades a l'anomenat Segon Mur d'Àmfors de *Cartago* (Delattre, 1906), encara que, òbviament, no la relacionava amb una producció tarraconense. Posteriorment, aquest segell fou novament publicat per J. Freed (1998: 351-353), qui va dur a terme la revisió del material emmagatzemat al Museu de Cartago, especialment de les excavacions fetes per Delattre al Primer i Segon Mur d'Àmfors. En aquest cas, sí que va relacionar aquesta marca amb una producció de l'ager de *Tarraco*, però no va publicar el dibuix arqueològic de la peça, que va restar inèdit. Recentment hem contactat amb ella, que molt amablement ens ha cedit el dibuix a llapis i escanejat, que presentem aquí, juntament amb una reconstrucció tridimensional de l'aspecte que tindria (fig. 5). Com podem comprovar, es tracta d'un gran fragment de quasi la meitat de l'àmfora amb la marca LCM associada a P en posició *in collo*. La impressió està ben centrada a la part superior del coll, just davall de l'arrencament superior de les anses. L'àmfora en qüestió presenta característiques morfològiques força arcaiques, si ho comparem amb altres produccions amforals de l'ager *Tarraconensis*, com un llavi d'altura reduïda, i un cos estret amb una campana poc

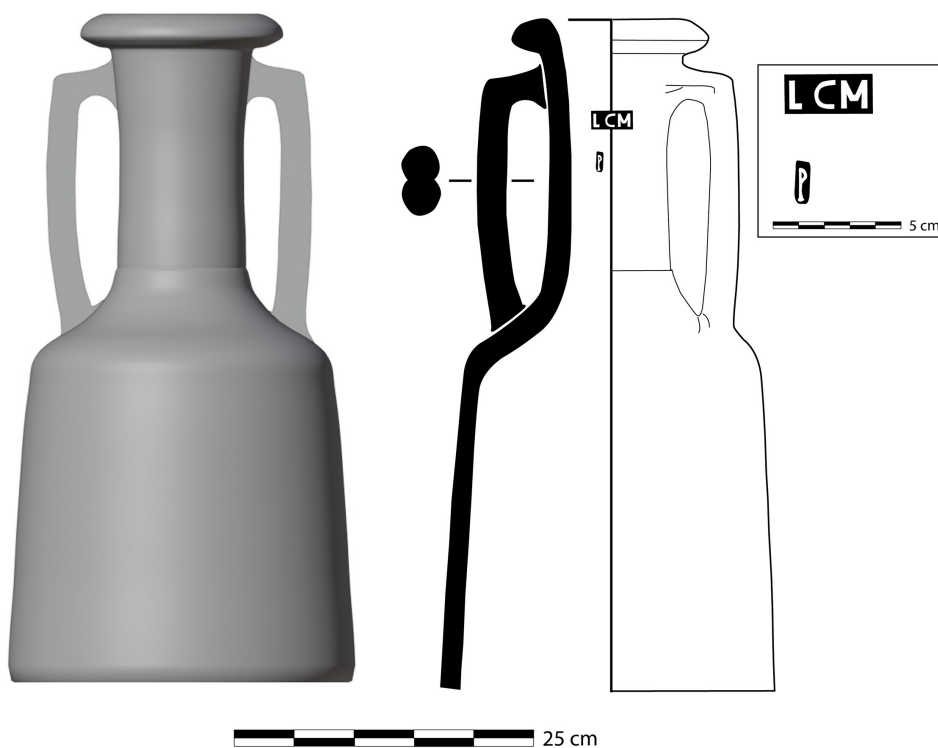


Figura 5. Restitució tridimensional i dibuix arqueològic d'un terç superior, amb marca LCM + P, documentat al Segon Mur d'Àmfores de Cartago.

pronunciada. Aquest fet concorda amb la datació proposada per al Segon Mur d'Àmfores de Cartago, com veurem més endavant.

Igualment, es coneixia la presència de la marca *P* en posició *in collo* a la ciutat romana de Valeria, Cuenca (Járrega i Berni, 2015: 85), encara que no s'havia publicat mai ni el dibuix de la peça ni el de la marca. El passat novembre de 2022, vam visitar el museu del jaciment romà situat a la localitat homònima, i vam comprovar que es tractava d'un exemplar complet d'àmfora Dressel 2.C i que, a part de la marca *P* esmentada, també portava la marca LCM al coll, aquesta darrera inèdita i que presentem aquí (fig. 6.1). En aquest cas, podem comprovar com l'àmfora ja presenta una morfologia més propera als estàndards de les produccions amforals de l'ager Tarraconensis, si bé encara presenta petites diferències en comparació a les àmfores elaborades a inicis d'època flàvia, com pot ser el pivot, més curt de l'habitual i un cos amb un perfil més fusiforme.

Partint d'aquestes evidències pensem que *Lucius Clodius Martialis* fou possiblement un avantpassat de *Marcus Clodius Martialis*. Basem la nostra hipòtesi en la presència de la

marca LCM+P en el Segon Mur d'Àmfors de Cartago, amb una cronologia en torn a inicis del segon terç del segle I dC, com així ho demostra un *titulus pictus* amb datació consular del 33 dC sobre àmfora tarraconense (Delattre, 1906: n. 7; Colom Mendoza, 2021: 396, fig. 273 i 397). En canvi, com ja hem comentat, el pedestal d'estàtua trobat a *Tarraco*, i dedicat a *Marcus Clodius Martialis*, pot ser datat d'acord amb criteris paleogràfics entre inicis d'època flàvia i la primera meitat del segle II dC. Possiblement, el personatge que segellà l'àmfora del derelict de Blanes amb els *tria nomina* abreujats MCLM, pogué ser el pare d'aquest personatge il·lustre de *Tarraco*, ja que segons la inscripció trobada a la ciutat aquest era *Marci filio*. O bé, també es podria plantejar com a hipòtesi que es tractés del mateix personatge, ja que la datació del pedestal proposada per Alföldy (1975) coincidiria amb la cronologia relativa que aporta la morfologia de les àmfors recuperades del derelict de Blanes.

A part dels *fundi*, en què se situarien els actuals Mas d'en Corts, Mas de Gomandí, Mas d'en Toda i la Boella, el patrimoni immoble dels *Clodii* de *Tarraco* sembla ampliar-se més enllà de l'entorn immediat d'aquesta ciutat, com a la vil·la romana de Darró (Vilanova i la Geltrú), on es té constància de la presència d'un *C. Clodius Aemilianus*, i una inscripció sobre sarcòfag, que fa referència a un *Q. Clodius Evangelus* a la vil·la de les Parades de Sant Bartomeu, a la localitat de les Borges del Camp (Gorostidi *et al.*, 2013: 408). Alguns autors, com ara I. Cabrelles (Cabrelles, 2013: 8-11), han recalcat els lligams de la *gens Clodia* de *Tarraco* amb les *Insulae Baliares*, com és el cas de *Lucius Clodius Ingenuus* (RIT, 267), natural de la colònia romana de *Palma* des d'on, després d'haver acomplert tot el *cursus honorum* local, es traslladà a *Tarraco*, on feu de *flamen provinciae Hispaniae Citerioris*. Aquest fet, juntament amb l'exercici de *Marcus Clodius Martialis* com a *praefectus insularum Balarum* posa de manifest una relació amb l'arxipèlag, que possiblement respon a interessos relacionats amb la voluntat comercialitzadora dels vins produïts en els *fundi* familiars, perquè, tant a la *Balearis maior* com a la *Balearis minor*, es constata la dispersió de les produccions amforals de diverses terrisseries de l'ager *Tarraconensis*, ja que s'han documentat varies marques epigràfiques sobre àmfors en diversos contextos arqueològics d'ambdues illes, com és el cas del segell PHILODAMVS, originari de la *figlina* de La Canaleta, situada a l'actual Vila-seca (De Nicolás, 1987: 239, n. 24) i TIBISI, de la terrisseria de l'Aumedina, a Tivissa (Cerdà, 1999: fig. 60; De Nicolás *et al.*, 2015: 210, fig. 3.11). Igualment, és ben coneguda la importància d'aquest arxipèlag com a punt d'escala abans de posar rumb a l'estret de Bonifaci (Colom Mendoza, 2016, amb bibliografia anterior).

Per tant, podríem incloure a *Marcus Clodius Martialis* dins del grup de personatges influents de les elits tarraconenses que van accedir a càrrecs importants dins de l'administració romana, gràcies a l'enriquiment assolit fruit del comerç del vi, ja fos per ells o per avantpassats seus. Molt probablement, *Quintus Clodius Rufinus*, membre d'aquesta família, i que arribà a ser *legatus Augusti pro praetore Numidiae* i *magister fratrum Arvalium* a Roma a finals del segle II dC (CIL VI, 2102 = 32387), es beneficià d'una economia familiar cimentada en l'explotació vitivinícola dels seus nombrosos *fundi* situats a l'ager *Tarraconensis*. Recentment, s'han publicat dos casos semblants, com el de *Lucius Minicius Natalis*, natural de *Barcino*, que arribà a l'ordo senatorial i desenvolupà un brillant *cursus honorum* com a tribú de la plebs,

pretor, cònsol sufecte i governador de l'Àfrica proconsular (Balil, 1960; Rodà, 2010), del qui un avantpassat seu, amb idèntic nom, segellà àmfors tarraconenses amb la matriu L·M·N o L·M·N·O (Járrega i Colom, 2021), per la qual cosa s'ha proposat que la fortuna de la *gens Minicia* s'hauria cimentat amb l'explotació vitivinícola i la seva comercialització. L'altre cas és el de *Lucius Licinius Sura*, natural de *Tarraco*, personatge molt influent dins els cercles intel·lectuals i artístics de Roma, que arribà a ser cònsol en tres ocasions i fou la mà dreta de l'emperador Trajà. El cas és exactament igual als esmentats anteriorment, ja que possiblement un avantpassat seu, va segellar àmfors tarraconenses amb la matriu L·L·S (Járrega i Coll Monteagudo, 2022).

4. Reflexió final. Una nova fita en les rutes d'exportació del vi tarraconense

Com és habitual, l'estat del coneixement sobre l'exportació de les àmfors Dressel 2.C, produïdes al *territorium* de *Tarraco*, depèn exclusivament dels exemplars trobats en contextos *ad destinum* i, especialment, en els contextos *in transitu*, com són els derelictes. Malauradament, el percentatge de derelictes naufragats amb àmfors produïdes a l'ager *Tarraconensis* és molt minso en comparació als navilis enfonsats amb contenidors elaborats a altres indrets de la Tarraconense (Sciallano i Liou, 1985), especialment a l'ager *Barcinonensis*, *Baetulonensis* i *Iluronensis*. Únicament comptem amb dos casos: el malaurat derelictes de Berà i el de Marina di Fiori. Aquest darrer va naufragar a les costes de la localitat de Porto Vecchio (Còrsega), prop de l'estret de Bonifaci, en qualque moment d'inicis d'època flàvia. El seu carregament estava format majoritàriament per Dressel 2.C, amb marques EVP (que pot ser originària de la terrisseria de Mas de Gomandí o de Sota la Timba del Castellot, on es documenta el segell EVPRA), HAM, FLAVI i Q·CORN/FVSCV/SJ en posició *in campana* (amb paral·lels trobats a Saint Marcel d'Aude, al Llenguadoc) i, en menor mesura, per Dressel 7-11. Formant part del material quotidià de la tripulació, es trobaren dues *tegulae*, que estarien situades a la zona de cuina del navili, amb marques MARI i L·HEREN[N], pertanyent a la coneguda producció de la *figlina* de *Lucius Herennius Optatus* amb seu a l'actual Fréjus, França, en algun moment d'època flàvia (Bernard, 2008; Rodà, 2015).

El derelictes de Berà, en canvi, va naufragar poc després de partir, possiblement des del port de *Tarraco*, en algun punt de la costa entre les localitat de Torredembarra i Creixell. El seu carregament estava format per àmfors del tipus Dressel 2.C anepígrafes, i ha patit l'espoli al llarg de les darreres dècades sense que s'hi hagi dut a terme cap tipus d'intervenció arqueològica programada des dels anys 80 del segle passat (Pérez Martín, 2007: 52). Les àmfors recuperades d'aquest jaciment subaquàtic, i que actualment es troben als magatzems del Museu Nacional Arqueològic de Tarragona (MNAT) foren publicades

recentment (Colom Mendoza, 2021: 746, fig. 521), i presenten unes característiques morfològiques molt similars a les del derelictes que aquí presentem, pròpies d'inicis del darrer quart del segle I dC (fig. 6.2-6.6).

Malauradament no comptem amb cap tipus d'informació sobre l'arquitectura naval del vaixell que va naufragar a la costa de l'actual Blanes amb aquests contenidors a les seves bodegues, ni el tonatge ni les seves mesures hipotètiques, com l'eslora i la mànega. Per tant, no podem dilucidar amb seguretat si es tractava d'un petit veler de redistribució que es dirigia cap a un port principal situat més al nord, com els de *Narbo*, o *Arelate*, o si era un vaixell de gran tonatge que, en el moment de creuar el Mediterrani en direcció a l'estret de Bonifaci per arribar a les costes italianes, es va veure sorprès per una tempesta que el feu naufragar. El que resulta estrany és que l'enfonsament es produís en aquest punt tan septentrional, quan el viatge hagués estat més segur i més curt passant per les Illes Balears, i d'allà creuar cap a les illes de Còrsega i Sardenya (fig. 1). És per aquest motiu que la hipòtesi més plausible és que aquest navili es dirigís cap a un port situat al sud de la *Gallia*, hipòtesi que es veu reforçada per la presència de *tegulae* segellades per la *officina* de *Lucius Herennius Optatus*, pertanyents al material a bord de la tripulació, i per la troballa de la marca Q-CORN/FVSCVS a Saint Marcel d'Aude, al Llenguadoc (Bernard, 2008: 470, fig. 12), la qual cosa demostra que les produccions de l'*ager Tarraconensis* haurien arribat al port de *Narbo*, des d'on haurien penetrat cap a l'interior de la *Gallia*. El que podem afirmar amb seguretat és que no degué iniciar el seu periple al port de *Blandae*, sinó més probablement al de *Tarraco*, ja que el seu carregament és homogeni i format per un lot d'àmfores produïdes al rerepaís d'aquesta ciutat.

És interessant comprovar com el coneixement sobre l'exportació de les produccions vitivinícoles de l'*ager Tarraconensis* ha crescut de manera exponencial en els darrers anys. Han passat de ser considerades unes produccions amb poca projecció cap a l'exterior (fet que contrastava amb l'excel·lent consideració que, segons Plini el Vell es tenia d'aquest vi que, juntament amb els de les Balears, era equiparable als millors d'Itàlia), a comprovar-se la seva gran difusió cap a l'interior peninsular, ja sigui a través de l'eix comercial fluvial de l'Ebre, arribant a indrets com *Ilerda*, *Caesar Augusta*, *Cascantum* (Cascante, Navarra) o *Calagurris*, a l'actual Calahorra (Colom Mendoza i Járrega, e/p); o a les ciutats de *Segobriga i Valeria* (Colom Mendoza i Pina Burón, e/p) o *Ercavica* (Pascual Sánchez *et al.*, e/p), a la província de Cuenca, així com a *Complutum* i *Augusta Emerita* (Colom Mendoza, 2021: 749, fig. 523). Esperem que, amb el gran increment experimentat en els darrers anys en la publicació de cada cop més exemplars complets, aquestes produccions arribin a ser fàcilment identificables pels arqueòlegs i la comunitat científica quan es trobin en contextos externs a l'àrea productiva.

Amb tot, i segons el panorama que hem argumentat, podem assegurar que els *Clodii Martiales* foren una nissaga important de terratinents propietaris de nombrosos *fundi* a l'*ager Tarraconensis*. Arribaren a posseir una bona part de l'actual comarca tarragonina del Baix Camp. Feren fortuna, com tantes altres famílies romanes, amb el comerç especulatiu del vi, i no només amb la seva distribució, sinó que controlaren tot el procés productiu,

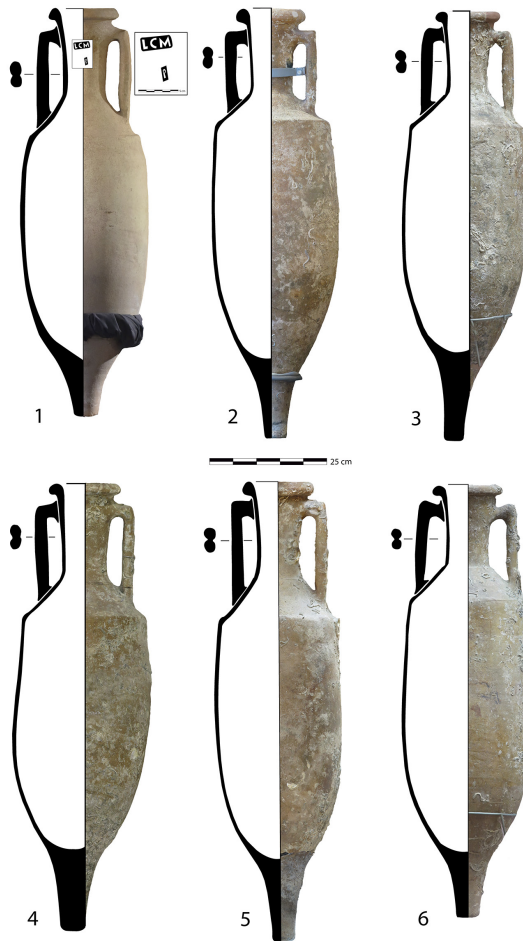


Figura 6. Dibuixos arqueològics i ortofotografies d'àmfores produïdes a l'ager Tarraconensis. 1) Exemplar complet, amb marca LCM associada a P en posició *in collo*, trobada a la ciutat romana de Valeria, 2 a 5) Individus complets recuperats del derelict de Berà.

des de l'elaboració del vi i el seu envasat, com així ho demostren les marques epigràfiques amb els seus *tria nomina* sobre *dolia* i àmfores. Aquesta via d'enriquiment, i consegüent projecció social, va permetre que un dels membres d'aquesta influent *gens*, Marcus Clodius Martialis, possiblement el mateix que va segellar les àmfores i els *dolia* dels quals hem fet menció anteriorment, arribés a desenvolupar un profitós *cursus honorum* local, com així ho demostra el pedestal d'estàtua trobat a Tarraco.

Fins al moment, com ja hem comentat en apartats anteriors, coneixíem únicament dos casos referents a la *gens Clodia* en contextos arqueològics *ad destinum*, un a Valeria i l'altre a

Cartago, i dos derelictes, el de Berà i Marina di Fiori. És per aquest motiu, que el derelict de Blanes resulta de gran interès i esdevé una baula més en l'estudi de la difusió de les produccions amforals del *territorium* de *Tarraco*, així com de l'exportació del vi produït en els diferents *fundi* pertanyents a les elits ciutadanes de l'actual Tarragona, no només cap a la península itàlica i *Cartago*, si no també al sud de la *Gallia*.

Agraïments

Volem agrair especialment a Rut Geli Mauri i a Gustau Vivar les facilitats ofertes a l'hora d'estudiar les àmfores del derelict de Blanes, emmagatzemades a la seu del CASC, i especialment per notificar-nos la troballa d'aquests materials. A Joan Freed, per haver compartit el dibuix de l'àmfora de *Cartago*. A Josep Anton Remolà, per l'excel·lent disposició oferta per estudiar les àmfores del derelict de Berà, dipositades als magatzems del MNAT i, finalment, a Juana Caballero, del jaciment romà de *Valeria*, per permetre'ns estudiar l'àmfora que aquí presentem. A Ramon Járrega, per fer possible el finançament per estudiar aquests materials, fruit del projecte I+D+i *Figlinae Hispaniae (FIGHISP)*. *Catálogo en red de las alfarerías hispanorromanas y estudio de la comercialización de sus productos*, PGC2018-099843-B-I00 (MCIU/AEI/FEDER/UE).

Bibliografia

ALFÖLDY, G., 1975, *Die römischen Inschriften von Tarraco*, De Gruyter, Berlín.

BALIL, A., 1960, Sobre los miembros hispánicos del senado romano durante el imperio de Nerva, *Zephyrus* 11, 215-224.

BERNARD, H., 2008, Nouvelles épaves hispaniques de Corse: Sud Perduto 2 (Bonifacio) et Marina di Fiori (Porto Vecchio), a J. PÉREZ BALLESTER i G. PASCUAL BERLANGA (eds.), *Comercio, redistribución y fondeadores: la navegación a vela en el Mediterráneo*, V Jornadas de Arqueología Subacuática, Universitat de València, 461-471.

BERNI, P., 2010, Epigra0fia sobre amphorae, tegulae, imbrex i dolia a l'àrea occidental del Camp de Tarragona, a D. GOROSTIDI (ed.), *Ager Tarraconensis 3. Les inscripcions romanes / The Roman*

Inscriptions, Documenta 16.3, Institut Català d'Arqueologia Clàssica, Tarragona, 153-218.

CABRELLES, I., 2013, Elits ciutadanes i propietat rural durant l'Alt Imperi. El cas dels Clodii de Tarraco, *Pyrenae* 44.2, 7-32.

CERDÀ, D., 1999, *El vi a l'ager Pollentinus i en el seu entorn*, La Deixa, Palma.

COLOM MENDOZA, E., 2016, La isla de Mallorca (Balears) dentro de los circuitos comerciales de la Antigüedad, a R. CASTILLO, A. RAMÍREZ i L. A. TORRES (eds.), *Actas del V Congreso Internacional de Arqueología Subacuática. Un patrimonio para la humanidad. Cartagena, 15-18 de octubre de 2014*, Ministerio de Educación, Cultura y Deporte, Madrid, 574-589.

COLOM MENDOZA, E., 2021, *Ex Figlinis Tarraconensibus. Sistematización y caracterización de las figlinae amphorales de la costa oriental de la Provincia Hispania Citerior, circuitos de exportación y clasificación tipológica de sus producciones*, Tesi doctoral inèdita, Universitat Rovira i Virgili, Tarragona.

COLOM MENDOZA, E., en premsa, La fotogrametría como técnica para la correcta representación gráfica de grandes contenedores arqueológicos, a *Actas del I Congreso Internacional de Narrativas Digitales y Patrimonio Virtual*.

COLOM MENDOZA, E. i JÁRREGA, R., en premsa, El comercio fluvial y la distribución de cerámicas romanas en el curso del Ebro a través del estudio de las ánforas y la terra Sigillata Hispánica, a *VI Congreso Internacional de la SECAH. Los cursos fluviales en Hispania, vías de comercio cerámico (Zaragoza 30 de marzo - 2 abril 2022)*.

COLOM MENDOZA, E. i PINA BURÓN, M. R., en premsa, Vinos foráneos y sus vías de introducción en la Tarraconense interior en época medio-imperial. Un conjunto de ánforas Dressel 2 expuestas en el Museo Provincial de Cuenca, a *VI Congreso Internacional de la SECAH. Los cursos fluviales en Hispania, vías de comercio cerámico (Zaragoza 30 de marzo - 2 abril 2022)*.

DE NICOLÁS, J. C., 1987, Vi de la Laietània i vi de la Campània a Menorca (Illes Balears), a *El vi a l'antiguitat. Economia, producció i comerç al mediterrani occidental. Actes del I Col·loqui Internacional d'Arqueologia Romana*, Monografies Badalonines 9, Badalona, 237-245.

DE NICOLÁS, J. C., BERNI, P., MARLIÈRE, E. i TORRES COSTA, J., 2015, Comercio de vino tarraconense en Menorca. Nuevas aportaciones de la epigrafía anfórica, a A. MARTÍNEZ ORTEGA i G. GRAZIANI ECHÁVARRI (coords.), *VI Jornades d'Arqueologia de les Illes Balears (Formentera, 26, 27 i 28 de setembre, 2014)*, Consell Insular d'Eivissa i Formentera, Formentera, 203-214.

DELATTRE, A. L., 1906, Un second mur à amphores découvert à Carthage, *Bulletin de la Société Archéologique de Sousse* 4, 33-48.

FREED, J., 1998, Stamped tarraconensian Dressel 2-4 amphoras at Carthage, a M. COMAS i P. PADRÓS (coords.), *El vi a l'antiguitat. Economia, producció i comerç al mediterrani occidental. Actes del II Col·loqui Internacional d'Arqueologia Romana*. Monografies Badalonines 14, Badalona, 350-356.

GEBELLÍ, P., 2007, *El Roquí (Reus, Baix Camp). Una bòbila romana a l'ager de Tarraco. Poblament rural, producció ceràmica i comerç a les nostres contrades en època romana*, Rosa de Reus, Reus.

GOROSTIDI, D., LÓPEZ VILAR, J., PREVOSTI, M. i FIZ, I., 2013, Propietaris de l'ager Tarraconensis (meitat occidental del Camp de Tarragona). Proposta per a un catàleg, a M. PREVOSTI, J. LÓPEZ VILAR i J. GUITART (eds.), *Ager Tarraconensis 5. Paisatge, poblament, cultura material i història. Actes del Simposi internacional*. Documenta 16, Institut Català d'Arqueologia Clàssica, Tarragona, 401-423.

JÁRREGA, R., 1995, Les ànfores romanes del Camp de Tarragona i la producció de vi tarraconense, *Revista d'Arqueologia de Ponent* 5, 179-194.

JÁRREGA, R. i BERNI, P., 2015, Exportación e importación de ánforas en el ager Tarraconensis entre finales de la República y el Alto Imperio, a V. MARTÍNEZ FERRERAS (ed.), *La difusión comercial de las ánforas vinarias de Hispania Citerior Tarraconensis (s. I a.C. - I d.C.)*, Roman Archaeology 4, Archaeopress, Oxford, 79-90.

JÁRREGA, R. i COLOM MENDOZA, E., 2021, Nuevas hipótesis i torno a la presencia de élités locales de Barcino en la producción del vino layetano: el caso de Lucius Minicius Natalis, *Zephyrus* 85, 229-242. <https://doi.org/10.14201/zephyrus202085229242>

JÁRREGA, R. i COLL MONTEAGUDO, R., 2022, Lucius Licinius Sura y la producción de vino layetano. Reflexiones en torno a una nueva marca en enfora tarraconense, *Cuadernos de Arqueología de la Universidad de Navarra* 30, 273-290.

PASCUAL SÁNCHEZ, M., RUBIO RIVERA, R. i FANTUZZI, L., en premsa, Un conjunto de ánforas de la domus aterrazada de Ercavica y la comercialización del vino por vía fluvial y

terrestre, a *VI Congreso Internacional de la SECAH. Los cursos fluviales en Hispania, vías de comercio cerámico* (Zaragoza 30 de marzo - 2 abril 2022).

PÉREZ MARTÍN, W., 2007, *Troballes arqueològiques al litoral tarragoní. Dotze anys d'arqueologia subaquàtica (1968-1980)*, CEMAPT, Tarragona.

PREVOSTI, M., COLOM MENDOZA, E. i JÁRREGA, R., 2018, Nova terrisseria de l'ager de Tarraco a la Partida dels Sots o Sota la Timba del Castellot (Riudoms), a R. JÁRREGA i E. COLOM MENDOZA (eds.), *Figlinae Hispaniae. Nuevas aportaciones al estudio de los talleres cerámicos de la Hispania romana*, Treballs d'Arqueologia de la Mediterrània Antiga 6, Institut Català d'Arqueologia Clàssica, Tarragona, 229-235.

RODÀ, I., 2010, La promoción de las élites en las ciudades del Conventus Tarraconensis, a F. J. NAVARRO (ed.), *Pluralidad e integración en el mundo romano*, Ediciones Universidad de Navarra, Madrid, 177-188.

RODÀ, I., 2015, *Un episodi dintre de les humanitats: l'epigrafia. Epigrafia «major» i «menor»: l'exemple del fabricant de teules Herenni Optat*. Reial Acadèmia de Bones Lletres de Barcelona, Barcelona.

ROIG PÉREZ, J. F. i MOROS, J., 2019, L'atelier de production d'amphores et de céramiques d'époque romaine d'El Vila-sec (Alcover, Tarragona, Catalunya), *Revue Archéologique de Narbonnaise* 50-51, 257-274.

SCIALLANO, M. i LIOU, B., 1985, Les épaves de Tarraconaise à chargement d'amphores Dressel 2-4, *Archaeonautica* 5, 5-178.